

Јавно Комунално Предузеће
ПАРКИНГ СЕРВИС НИШ

ЈКП „ПАРКИНГ СЕРВИС“ - НИШ

Бр. 3073-1/14

19.12. 2014 год



ПАРКИНГ
СЕРВИС НИШ

ПРОГРАМ ПОСЛОВАЊА ЈКП „ПАРКИНГ СЕРВИС“- НИШ ЗА 2015. ГОДИНУ

ПОСЛОВНО ИМЕ: ЈКП „Паркинг сервис“-Ниш

СЕДИШТЕ: Вождова 84б, Ниш

ПРЕТЕЖНА ДЕЛАТНОСТ: 5221 (услугне делатности у копненом саобраћају)

МАТИЧНИ БРОЈ: 20192542

ПИБ: 104578388

НАДЛЕЖНИ ОРГАН ЈЕДИНИЦЕ ЛОКАЛНЕ САМОУПРАВЕ: Управа за комуналне делатности,
енергетику и саобраћај Града Ниша

децембар 2014.године

САДРЖАЈ:

1. МИСИЈА, ВИЗИЈА, ЦИЉЕВИ	3
2. ОРГАНИЗАЦИОНА СТРУКТУРА - ШЕМА	4
3. ОСНОВЕ ЗА ИЗРАДУ ПРОГРАМА ПОСЛОВАЊА ЗА 2015. ГОДИНУ	6
4. ФИЗИЧКИ ОБИМ АКТИВНОСТИ ЗА 2015. ГОДИНУ	14
5. ФИНАНСИЈСКЕ ПРОЈЕКЦИЈЕ	17
6. ПОЛИТИКА ЗАРАДА И ЗАПОШЉАВАЊА	30
7. ИНВЕСТИЦИЈЕ	42
8. ЗАДУЖЕНОСТ	47
9. ПЛАНИРАНА ФИНАНСИЈСКА СРЕДСТВА ЗА НАБАВКУ ДОБАРА, УСЛУГА И РАДОВА ЗА ОБАВЉАЊЕ ДЕЛАТНОСТИ, ТЕКУЋЕ И ИНВЕСТИЦИОНО ОДРЖАВАЊЕ И СРЕДСТВА ЗА ПОСЕБНЕ НАМЕНЕ	48
10. ЦЕНЕ	48
11. УПРАВЉАЊЕ РИЗИЦИМА	49
12. ПРИЛОЗИ	51

1. МИСИЈА, ВИЗИЈА, ЦИЉЕВИ

1.1 Мисија

Поштујући важеће прописе, у потпуности решити проблем паркирања у Граду, изградити модеран режим паркирања, путем реализације годишњих планова пословања и програмских циљева из оснивачког акта и стратешких докумената, а све то проширујући и максимално користећи постојеће ресурсе, обезбедивши континуирани раст Предузећа, уз остваривање максималне могуће добити и задовољства грађана нашим услугама.

1.2 Визија

ЈКП “Паркинг сервис” - Ниш је савремено, модерно предузеће које тежи да постане лидер у области планирања, унапређења и развоја мирујућег саобраћаја, које ће се наметнути својом стручношћу и идејама и компетентним приступом овој проблематици.

1.3 Циљеви

Недостатак потребног броја паркинг места пре свега у централном градском језгру, као и недостатак других слободних површина које би могле да се преуреде у вануличне паркинг просторе, наметнули су потребу за применом техничко административних мера које за циљ имају да примењују и коригују режиме паркирања који дају најбоље ефекте.

У намери да се паркирање у Нишу доведе у уређено стање, град Ниш мора имати јасно опредељену политику паркирања у граду. Под градском политиком треба разликовати два основна опредељења и то дугорочно, које подразумева јасно усвојене стандарде грађења и са тим у вези паркирање аутомобила у свим градским деловима и оперативно опредељење које подразумева, вођење и спровођење текуће политике паркирања кроз реализацију одговарајућих режима паркирања у зонама високих накупљања паркирања, које се наслања и темељи на решења понуђена у Студији о мирујућем саобраћају у Нишу.

Свакако да је задатак предузећа на успостављању режима мирујућег саобраћаја, као дела укупног саобраћајног система, али и на успостављању одговарајуће савремене техничке контроле паркирања како не би изостали ефекти нове организације.

Визија и стратешки циљеви предузећа

Циљеви	Стратегија за достизање циљева
Унапређење услуге паркирања	Унапређење савремених видова наплате (SMS, паркомати, киоск карте)
Повећање броја паркинг места у граду	Изградња јавних гаража и паркиралишта

2. ОРГАНИЗАЦИОНА СТРУКТУРА

У организационом смислу ЈКП „Паркинг сервис“-Ниш је јединствена целина, а Правилником о унутрашњој организацији и систематизацији уређена је организација, управљање и руковођење пословањем предузећа.

Ради успешног обављања делатности предузећа, боље и ефикасније организације рада, а у зависности од врсте и карактера послова који се извршавају, унутрашња организација рада предузећа је извршена по службама, као организационим јединицама.

Основни организациони делови предузећа су службе, као и одељења и радне јединице, које су унутрашње организационе јединице у оквиру служби.

Менаџмент

Директор:

Марко Јанковић, дипл. економиста

Надзорни одбор:

Председник:

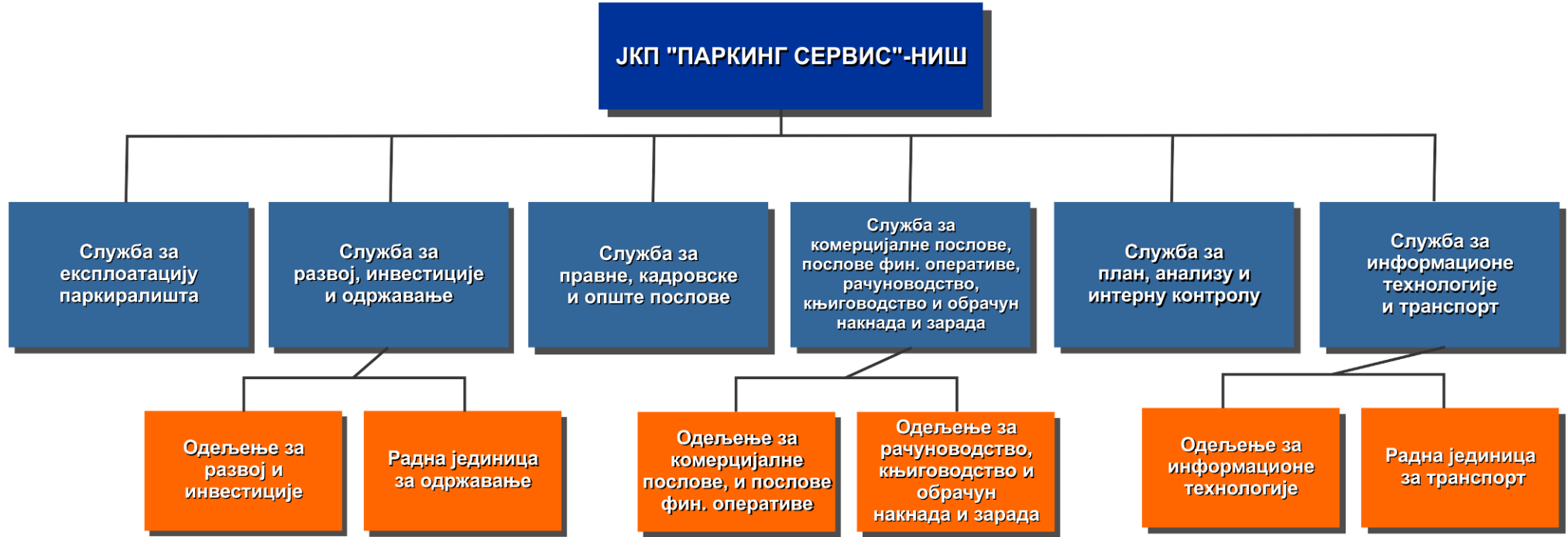
Милан Стевовић, дипл. инж. машинства

Чланови:

Радивоје Павловић, дипл. економиста

Милан Николић, дипл. правник

Организациона структура - шема



3. ОСНОВЕ ЗА ИЗРАДУ ПРОГРАМА ПОСЛОВАЊА ЗА 2015. ГОДИНУ

3.1. Процењени физички обим активности у 2014. години

Карактеристично за 2014. годину јесте даље успостављање планираног система управљања паркирања у нашем граду и надоградња у свим сегментима како би се активности предузећа заокружиле у јединствену целину. У том смислу предузете су активности које се односе на:

- Одржавање саобраћајне сигнализације на општим паркиралиштима (одржавање вертикалне и обележавање хоризонталне сигнализације)
- Унапређење система наплате паркирања на посебном паркиралишту на Синђелићевом тргу
- Активности на изради Студије мирујућег саобраћаја на територији Града Ниша
- Унапређење система „Видео паук“
- Обнављање возног парка РЈ Транспорт и ремонт опреме на специјалним возилима у циљу повећања безбедности и ефикасности

Активности утврђене планом за 2014. годину, остварене су у мери које су дозвољавале околности као и ограничења која су се појавила као објективна препрека за реализацију плана и програма у целости.

Процењене вредности физичког обима активности за 2014. године приказане су у наредној табели. Процена је одрађена на основу евидентираних пословних активности у периоду 1.1.-30.09.2014. године, као и тренда из претходног периода.

Назив производа / услуге	јед. мере	План 2014.	Процена 2014.	Индекс (процена/план 2014)
Продаја киоск карата	час	110.000	55.000	50
Продаја карата путем SMS-а	час	1.800.000	1.850.000	103
Паушалне и повлашћене станарске карте	ком	6.500	9.000	139
Дневне карте	ком	85.000	85.000	100
Услуга уклањања возила	бр. возила	5.500	6.500	119
Паркирање на посебним паркиралиштима	час	220.000	250.000	114

Проценом је потврђено и даље смањење продаје паркинг карата које се продају на киосцима имајући у виду праксу из претходних година која указује на то да све већи број корисника услугу паркирања плаћа путем СМС-а која им обезбеђује већи „комфор“ приликом плаћања.

Такође, процењено је да број уклоњених возила премаши план за 19%, што је резултат увођења система „видео паук“ и стављања у функцију трећег специјалног возила.

Већа реализација од планиране по питању продаје карата на посебним паркиралиштима (14%) је резултат атрактивности и попуњености капацитета паркиралишта на Синђелићевом тргу које корисницима омогућава паркирање без временског ограничења.

3.2. Процена финансијских показатеља за 2014. годину

Процена финансијских показатеља извршена је на основу финансијских података о пословању у периоду 1.1-30.09. 2014. године и пројекције на основу кретања прихода и расхода по кварталима у претходним годинама и исказана је у посебним табелама.

тачка 3.2.1.

БИЛАНС СТАЊА на дан 31.12.2014. године

у хиљадама динара

Група рачуна- рачун	ПОЗИЦИЈА	АО П	Износ	
			План 31.12.201 4.	Процена 31.12.201 4.
1	2	3	4	5
	АКТИВА			
00	А. УПИСАНИ А НЕУПЛАЋЕНИ КАПИТАЛ	001		
	Б. СТАЛНА ИМОВИНА (003+011+021+026+035)	002	8.077	31.300
01	НЕМАТЕРИЈАЛНА ИМОВИНА (004+005+006+007+008+009+010)	003		
010	1. Улагања и развој	004		
011 и 012	2. Концесија, патенти, лиценце, робне и услужне марке, софтвер и остала права	005	81	
013	3. Гудвил	006		
014	4. Остала нематеријална имовина	007		
015	5. Нематеријална имовина у припреми	008		
016	6. Аванси за нематеријалну имовину	009		
019	7. Исправка вредности нематеријалне имовине	010		
02	II. НЕКРЕТНИНЕ, ПОСТРОЈЕЊА И ОПРЕМА (012+013+014+015+016+017+018+019+020)	011	146.287	31.300
020 и 021	1. Земљиште	012		
022	2. Грађевински објекти	013	55.196	6.300
023	3. Постројења и опрема	014	90.744	25.000
024	4. Инвестиционе некретнине	015	347	
025	5. Остале некретнине, постројења и опрема	016		
026	6. Постројења, некретнине и опрема у припреми	017		
027	7. Улагања у туђим некретнинама, постројењима и опреми	018		
028	8. Аванси за некретнине, постројења и опрему	019		
029	Исправка вредности некретнина, постројења и опреме	020		
03	III. БИОЛОШКА СРЕДСТВА(022+023+024+025)	021		
030 и 031	1. Шуме и вишегодишњи засади	022		
032	2. Основно стадо	023		
037	3. Биолошка средства у припреми	024		
038	4. Аванси за биолошка средства	025		
04	V. ДУГОРОЧНИ ФИНАНСИЈСКИ ПЛАСМАНИ (027 + 028+029+030+031+032+033+034)	026		
040	1. Учешћа у капиталу зависних правних лица	027		
041	2. Учешће у капиталу придружених субјеката и заједничким подухватима	028		

042	3. Учешће у капиталу осталих правних лица и друге хартије од вредности расположиве за продају	029		
043	4. Дугорочни пласмани матичним,зависним и осталим повезаним правним лицима у земљи	030		
044	5. Дугорочни пласмани матичним,зависним и осталим повезаним правним лицима у иностранству	031		
045	6. Дугорочни пласмани у земљи и иностранству	032		
046	7. Хартије од вредности које се држе до доспећа	033		
048	8. Остали дугорочни финансијски пласмани	034		
05	VI. ДУГОРОЧНА ПОТРАЖИВАЊА (036+037+038+039+040)	035		
050 И 051	1. Потраживања од повезаних лица	036		
052 И 053	2. Потраживања по основу продаје на роби кредит и финансијски лизинг	037		
054	3. Потраживања по основу јемства	038		
055	4. Спорна и сумњива потраживања	039		
056	5. Остала дугорочна потраживања	040		
298	В. ОДЛОЖЕНА ПОРЕСКА СРЕДСТВА	041		
	Г. ОБРТНА ИМОВИНА (043+050)	042	906	69.558
Класа 1	I. ЗАЛИХЕ (044+045+046+047+048+049)	043	67.155	500
10	1. Материјал, резервни делови, алат и ситан инвентар	044	34.960	500
11	2. Недовршена производња и недовршене услуге	045		
12	3. Готови производи	046	14.969	
13	4. Роба	047	10.457	
14	5. Стална средства намењена продаји	048	6.769	
15	6. Плаћени аванси за залихе и услуге	049		
Класа 2 (осим 237 и 298)	II. КРАТКОРОЧНА ПОТРАЖИВАЊА, ПЛАСМАНИ И ГОТОВИНА (051+052+053+054+0055+056+057+058+059+060+061+062+063+064+062+063 +064+065+066)	050		69.058
200	1. Купци у земљи-матична и зависна правна лица	051	114.619	44.058
201	2. Купци у иностранству-матична и зависна правна лица	052		
202	3. Купци у земљи- остала повезана правна лица	053		
203	4. Купци у иностранству - остала повезана правна лица	054		
204	6. Купци у земљи	055		
205	6. Купци у иностранству	056		
206	7. Остала потраживања по основу продаје	057		
209	8. Исправка вредности потраживања од продаје	058		
21	9. Потраживања из специфичних послова	059		
22	10. Друга потраживања	060	103.752	25.000
236	11. Финансијска средства која се вреднују по фер вредности кроз биланс успеха	061		
(23 осим 236)- 237	12. Краткорочни финансијски пласмани	062		
24	13. Готовински еквивалент и готовина	063	1.295	
27	14. Порез на додатну вредност	064	3.500	
290	15. Губитак изнад висине капитала	065		
29 осим 290 и 298	16. Активна временска разграничења	066		
	Д. УКУПНА АКТИВА (002+041+042)	067	114.619	100.858

88	Ђ. ВАНБИЛАНСНА АКТИВА	068	6.552	6.552
	ПАСИВА			
	А. КАПИТАЛ (102+111+112+1113+114-1115+116-119-120-123) >0= (067-102-124-139-140)>0	101	51.983	51.064
30	I. ОСНОВНИ КАПИТАЛ (103+104+105+106+107+108+109+110)	102	52	3817
300	1. Акцијски капитал	103		
301	2. Удели друштва са ограниченом одговорношћу	104		
302	3. Улози	105		
303	4. Државни капитал	106		3.817
304	5. Друштвени капитал	107		
305	6. Задружни удели	108		
306	7. Емисиона премија	109		
309	8. Остали основни капитал	110		
31	II. УПИСАНИ НЕУПЛАЋЕНИ КАПИТАЛ	111		
047 и 237	III. ОТКУПЉЕНЕ СОПСТВЕНЕ АКЦИЈЕ	112		
32	IV. РЕЗЕРВЕ	113		
330	V. РЕВАЛОРИЗАЦИОНЕ РЕЗЕРВЕ ПО ОСНОВУ РЕВАЛОРИЗАЦИЈЕ НЕМАТЕРИЈАЛНЕ ИМОВИНЕ, НЕКРЕТНИНА, ПОСТРОЈЕЊА И ОПРЕМЕ	114		
33 осим 330	VI. НЕРЕАЛИЗОВАНИ ДОБИЦИ ПО ОСНОВУ ХОВ И ДРУГИХ КОМПОНЕНТИ ОСТАЛОГ СВЕОБ.РЕЗУЛТАТА (потражна салда рачуна групе 33 осим 330)	115		
33 осим 330	VII. НЕРЕАЛИЗОВАНИ ГУБИЦИ ПО ОСНОВУ ХОВ И ДРУГИХ КОМПОНЕНТИ ОСТАЛОГ СВЕОБ.РЕЗУЛТАТА (дуговна салда рачуна групе 33 осим 330)	116		
34	VIII. НЕРАСПОРЕЂЕНИ ДОБИТАК (118+119)	117	51.931	47.247
340	1. НЕРАСПОРЕЂЕНИ ДОБИТАК РАНИЈИХ ГОДИНА	118		37.749
341	2. НЕРАСПОРЕЂЕНИ ДОБИТАК ТЕКУЋЕ ГОДИНЕ	119		9.498
	IX. МАЊИНСКИ ИНТЕРЕС	120		
35	Б. ГУБИТАК (122+123)	121		
350	1.Губитак ранијих година	122		
351	2.Губитак текуће године	123		
	В. ДУГОРОЧНА РЕЗЕРВИСАЊА И ОБАВЕЗЕ (125+132)	124	68.061	
40	I. ДУГОРОЧНА РЕЗЕРВИСАЊА (126+127+128+129+130+131)	125		
400	1. Резервисања за трошкове у гарантном року	126		
401	2. Резервисања за трошкове обнављања природног богатства	127		
403	3. Резервисања за трошкове реструктурирања	128		
404	4. Резервисања за накнаде и друге бенефиције запослених	129		
405	5. Резервисања за трошкове судских спорова	130		
402 и 409	6. Остала дугорочна резервисања	131		
41	II. ДУГОРОЧНЕ ОБАВЕЗЕ (133+134+135+136+137+138)	132	906	
410	1. Обавезе које се могу конвертовати у капитал	133		
411	2. Обавезе према матичним и зависним правним лицима	134		
412	3. Обавезе према осталим повезаним правним лицима	135		
413	4. Обавезе по емитованим хартијама од вредности у периоду дужем од годину дана	136		
414 и 415	5. Дугорочни кредити	137		
416 и 419	6. Обавезе по финансијском лизингу и остале дугорочне обавезе	138		
498	Г. ОДЛОЖЕНЕ ПОРЕСКЕ ОБАВЕЗЕ	139		

	Д. КРАТКОРОЧНЕ ОБАВЕЗЕ (141+142+143+144+145+146+147+148+149+150+151+152+153+154)	140	67.155	49.794
42 ОСИМ 427	1. Краткорочне финансијске обавезе	141	19.960	15.520
427	2. Обавезе по основу средстава намењених продаји и средстава пословања које се обуставља	142		
430	3. Примљени аванси, депозити и кауције	143		
431	4. Добављачи-матична и зависна правна лица у земљи	144		
432	5. Добављачи-матична и повезана правна лица у земљи	145		
433	6. Добављачи-остала повезана правна лица у земљи	146		
434	7. Добављачи-остала повезана правна лица у иностранству	147		
435	8. Добављачи у земљи	148		
436	9. Добављачи у иностранству	149		
439	10. Остале обавезе из пословања	150	14.969	20.274
44,45 и 46	11. Остале краткорочне обавезе	151	10.457	10.500
47	12. Обавезе по основу пореза на додатну вредност	152	6.769	3.500
48	13. Обавезе за остале порезе, доприносе и друге дажбине	153		
49 осим 498	14. Пасивна временска разграничеља	154	6.769	
	Ђ. УКУПНА ПАСИВА (101+124+139+140)> 0	155	114.619	100.858
89	Е. ВАНБИЛАНСНА ПАСИВА	156	6.552	6.552

тачка 3.2.2.

БИЛАНС УСПЕХА
у периоду од 01.01.2014. до 31.12. 2014. године

у хиљадама динара

Група рачуна- рачун	ПОЗИЦИЈА	АОП	Износ	
			План 2014	Процена 2014
1	2	3	4	5
	А. ПРИХОДИ И РАСХОДИ ИЗ РЕДОВНОГ ПОСЛОВАЊА			
60 до 65	I. ПОСЛОВНИ ПРИХОДИ (202 + 209+ 216 + 217)> 0	201	192.142	235.000
60 i 61	II. ПРИХОД О ПРОДАЈЕ РОБЕ (203+204+205+206+207+208)	202	192.142	235.000
600	1.Приход од продаје робе матичним и зависним правним лицима на домаћем тржишту	203		
601	2.Приход од продаје робе матичним и зависним правним лицима на иностраном тржишту	204		
602	3.Приход од продаје робе осталим повезаним правним лицима на домаћем тржишту	205		
603	4.Приход од продаје робе осталим повезаним правним лицима на иностраном тржишту	206		
604	5.Приходи од продаје робе на домаћем тржишту	207		
605	6.Приходи од продаје робе на иностраном тржишту	208		
61	III. ПРИХОДИ ОД ПРОДАЈЕ ПРОИЗВОДА И УСЛУГА (210 + 211+ 212+ 213+ 214+215)	209		
610	1. Приход од продаје готових производа и услуга матичним и зависним правним лицима на домаћем тржишту	210		
611	2. Приход од продаје готових производа и услуга матичним и зависним правним лицима на иностраном тржишту	211		
612	3. Приход од продаје готових производа и услуга осталим повезаним правним лицима на домаћем тржишту	212		
613	4. Приход од продаје готових производа и услуга осталим повезаним правним лицима на иностраном тржишту	213		

614	5. Приход од продаје готових производа и услуга на домаћем тржишту	214	192.142	235.000
615	6. Приход од продаје готових производа и услуга на иностраном тржишту	215		
64	7. Приходи од премија, субвенција, дотација, донација и сл.	216		
65	8. Други пословни приходи	217		
50 до 55	IV. ПОСЛОВНИ РАСХОДИ (219 - 220 - 221 - 222 + 223 + 224 + 225 + 226 + 227 + 228 + 229) > 0	218	179.418	170.356
50	1. Набавна вредност продате робе	219		
62	2. Приходи од активирања учинака и робе	220		
630	3. Повећање вредности залиха недовршених и готових производа и недовршених услуга	221		
631	4. Смањење вредности залиха недовршених и готових производа и недовршених услуга	222		
51 осим 513	5. Трошкови материјала	223	8.450	6.970
513	6. Трошкови горива и енергије	224	4.200	5.100
52	7. Трошкови зарада, накнада зарада и осталих личних трошкова	225	146.119	130.026
53	8. Трошкови производних услуга	226	13.850	19.200
540	9. Трошкови амортизације	227	1.500	3.500
541 до 549	10. Трошкови дугорочних резервисања	228		
55	11. Нематеријлни трошкови	229	5.299	5.560
	V. ПОСЛОВНИ ДОБИТАК (201 - 218) > 0	230	13.424	64.644
	VI. ПОСЛОВНИ ГУБИТАК (218 - 201) > 0	231		
66	VII. ФИНАНСИЈСКИ ПРИХОДИ (233+234+235+236+237)	232	2.130	2.400
660 и 661	1. Финансијски приходи од повезаних лица	233		
662	2. Приходи од камата (од трећих лица)	234		2.400
663 и 664	3. Позитивне курсне разлике и позитивни ефекти валутне клаузуле	235		
665	4. Приходи од учешћа у добитку зависних правних лица и заједничких аранжмана	236		
669	5. Остали финансијски приходи	237		
56	VIII. ФИНАНСИЈСКИ РАСХОДИ (239+240+241+242+243+244)	238	4.150	2.010
560	1. Финансијски расходи из односа са матичним и зависним правним лицима	239		
561	2. Финансијски расходи из односа са осталим повезаним правним лицима	240		
562	3. Расходи камата (према трећим лицима)	241		2.000
563 и 564	4. Негативне курсне разлике и позитивни ефекти валутне клаузуле (према трећим лицима)	242		10
565	5. Расходи од учешћа у губитку зависних правних лица и заједничких улагања	243		
566 и 569	6. Остали финансијски расходи	244		
	IX. РЕЗУЛТАТ ФИНАНСИРАЊА (232-238)	245		390
683 и 685	X. ПРИХОДИ ОД УСКЛАЂИВАЊА ВРЕДНОСТИ ОСТАЛЕ ИМОВИНЕ КОЈА СЕ ИСКАЗУЈЕ ПО ФЕР ВРЕДНОСТИ КРОЗ БИЛАНС УСПЕХА	246		
583 и 585	XI. РАСХОДИ ОД УСКЛАЂИВАЊА ВРЕДНОСТИ ОСТАЛЕ ИМОВИНЕ КОЈА СЕ ИСКАЗУЈЕ ПО ФЕР ВРЕДНОСТИ КРОЗ БИЛАНС УСПЕХА	247		54.000
	XII. РЕЗУЛТАТ ПО ОСНОВУ УСКЛАЂИВАЊА	248		
	ВРЕДНОСТИ ОСТАЛЕ ИМОВИНЕ КОЈА СЕ ИСКАЗУЈЕ ПО ФЕР ВРЕДНОСТИ КРОЗ БИЛАНС УСПЕХА (246-247)			
67 и 68, осим 683 и 685	XIII. ОСТАЛИ ПРИХОДИ	249	349	245
57 и 58, осим 583 и 585	XIV. ОСТАЛИ РАСХОДИ	250	1.900	2.000

	XV. ДОБИТАК ИЗ РЕДОВНОГ ПОСЛОВАЊА ПРЕ ОПОРЕЗИВАЊА (230-231+232-238+249-250)	251	9.153	9.279
	XVI. ГУБИТАК ИЗ РЕДОВНОГ ПОСЛОВАЊА ПРЕ ОПОРЕЗИВАЊА (231-230-232+238-249+250)	252		
69 - 59	XVII. НЕТО ДОБИТАК ПОСЛОВАЊА КОЈЕ СЕ ОБУСТАВЉА, ЕФЕКТИ ПРОМЕНА РАЧУНОВОДСТВЕНИХ ПОЛИТИКА И ИСПРАВКА ГРЕШАКА ИЗ РАНИЈИХ ПЕРИОДА	253		
59 - 69	XVIII. НЕТО ГУБИТАК ПОСЛОВАЊА КОЈЕ СЕ ОБУСТАВЉА, ЕФЕКТИ ПРОМЕНА РАЧУНОВОДСТВЕНИХ ПОЛИТИКА И ИСПРАВКА ГРЕШАКА ИЗ РАНИЈИХ ПЕРИОДА	254		
	Б. ДОБИТАК ПРЕ ОПОРЕЗИВАЊА (251-252+253-254)	255	9.153	9.279
	В. ГУБИТАК ПРЕ ОПОРЕЗИВАЊА (252-251+254-253)	256		
	Г. ПОРЕЗ НА ДОБИТАК			
	1. Порески расход периода	257		
	Д. ИСПЛАЋЕНА ЛИЧНА ПРИМАЊА ПОСЛОДАВЦА	258		
	Ђ. НЕТО ДОБИТАК (255-256-257-258)	259	7.780	9.279
	Е. НЕТО ГУБИТАК (256-255+257+258)	260		
	Ж. НЕТО ДОБИТАК КОЈИ ПРИПАДА МАЊИНСКИМ УЛАГАЧИМА	261		
	З. НЕТО ДОБИТАК КОЈИ ПРИПАДА ВЕЋИНСКОМ ВЛАСНИКУ	262		
	И. ЗАРАДА ПО АКЦИЈИ			
	1. Основна зарада по акцији	263		
	2. Умањена (раздвојена) зарада по акцији	264		

Тачка 3.2.3

ИЗВЕШТАЈ О ТОКОВИМА ГОТОВИНЕ у периоду од 01.01. до 31.12. 2014. године

у хиљадама динара

ПОЗИЦИЈА	АОП	Износ	
		План 2014	Процена 2014
		3	4
А. ТОКОВИ ГОТОВИНЕ ИЗ ПОСЛОВНИХ АКТИВНОСТИ			
I. Прилив готовине из пословних активности (1 до 3)	401	208.331	228.400
1. Продаја и примљени аванси	402	207.375	226.000
2. Примљене камате из пословних активности	403	957	2.400
3. Остали приливи из редовног пословања	404		
II. Одлив готовине из пословних активности (1 до 5)	405	229.364	217.400
1. Исплате добављачима и дати аванси	406	73.877	55.000
2. Зараде, накнаде зараде и остали лични расходи	407	116.905	127.000
3. Плаћене камате	408	3.816	1.800
4. Порез на добитак	409		2.000
5. Плаћања по основу осталих јавних прихода	410	34.765	31.600
III. НЕТО ПРИЛИВ ГОТОВИНЕ ИЗ ПОСЛОВНИХ АКТИВНОСТИ (I-II)	411		11.000
IV. НЕТО ОДЛИВ ГОТОВИНЕ ИЗ ПОСЛОВНИХ АКТИВНОСТИ (II-I)	412	21.032	
Б. ТОКОВИ ГОТОВИНЕ ИЗ АКТИВНОСТИ ИНВЕСТИРАЊА			
I. Прилив готовине из активности инвестирања (1 до 5)	413		
1. Продаја акција и удела (нето приливи)	414		
2. Продаја нематеријалних улагања, некретнина, постројења, опреме и биолошких средстава	415		
3. Остали финансијски пласмани (нето приливи)	416		

4. Примљене камате из активности инвестирања	417		
5. Примљене дивиденде	418		
II. Остали одливи готовине из активности инвестирања (1 до 3)	419		5.000
1. Куповина акција и удела (нето одливи)	420		
2. Куповина нематеријалних улагања, некретнина, постројења, опреме и биолошких средстава	421		5.000
3. Остали финансијски пласмани (нето одливи)	422		
III. НЕТО ПРИЛИВ ГОТОВИНЕ ИЗ АКТИВНОСТИ ИНВЕСТИРАЊА (I-II)	423		
IV. НЕТО ОДЛИВ ГОТОВИНЕ ИЗ АКТИВНОСТИ ИНВЕСТИРАЊА (II-I)	424		5.000
V. ТОКОВИ ГОТОВИНЕ ИЗ АКТИВНОСТИ ФИНАНСИРАЊА	425		
I Прилив готовине из активности финансирања (1 до 3)		23.333	
1. Увећање основног капитала	426		
2. Дугорочни кредити (нето приливи)	427	23.333	
3. Краткорочни кредити (нето приливи)	428		
4. Остале дугорочне обавезе	429	2.301	
5. Остале краткорочне обавезе	430		
II. Одлив готовине из активности финансирања (1 до 4)	431	2.301	6.000
1. Откуп сопствених акција и удела	432		
2. Дугорочни кредити (одливи)	433		
3. Краткорочни кредити (одливи)	434	6.032	5.000
4. Остале обавезе (одлив)	435		
3. Финансијски лизинг	436		1.000
4. Исплаћене дивиденде	437		
III. НЕТО ПРИЛИВ ГОТОВИНЕ ИЗ АКТИВНОСТИ ФИНАНСИРАЊА (I-II)	438		
IV. НЕТО ОДЛИВ ГОТОВИНЕ ИЗ АКТИВНОСТИ ФИНАНСИРАЊА (II-I)	439		6.000
Г. СВЕГА ПРИЛИВИ ГОТОВИНЕ (401+413+425)	440	231.665	228.400
Д. СВЕГА ОДЛИВИ ГОТОВИНЕ (405+419+431)	441	231.665	228.400
Ђ. НЕТО ПРИЛИВИ ГОТОВИНЕ (440-441)	442		
Е. НЕТО ОДЛИВИ ГОТОВИНЕ (441-440)	443		
Ж. ГОТОВИНА НА ПОЧЕТКУ ОБРАЧУНСКОГ ПЕРИОДА	444		
З. ПОЗИТИВНЕ КУРСНЕ РАЗЛИКЕ ПО ОСНОВУ ПРЕРАЧУНА ГОТОВИНЕ	445		
И. НЕГАТИВНЕ КУРСНЕ РАЗЛИКЕ ПО ОСНОВУ ПРЕРАЧУНА ГОТОВИНЕ	446		
Ј. ГОТОВИНА НА КРАЈУ ОБРАЧУНСКОГ ПЕРИОДА (442-443+444+445-446)	447		

4. ФИЗИЧКИ ОБИМ АКТИВНОСТИ ЗА 2015. ГОДИНУ

4.1. Анализа пословног окружења и планиране активности у 2015. години

Проблеми са паркирањем возила су последица тога што број регистрованих возила и употреба путничких аутомобила за извршење градских кретања стално расте, а просторне могућности за проширење саобраћајних капацитета, практично не постоје или постоје у ограниченој мери.

Евидентно је да, уколико се наставе исказани трендови, мерама које су уведене на почетку експлоатације система управљања паркиралиштима, неће моћи адекватно да се одговори на промене које ће се дешавати у друштвено-економском окружењу. Стога је неопходно не само предузети даље регулаторне мере него стварати довољно флексибилан административно-технички оквир којим ће се у будућности моћи реаговати на нове изазове у предметној области.

4.1.1. Преглед општих карактеристика паркирања у Нишу

Режим наплате паркирања на општим паркиралиштима у граду Нишу на 3.441 паркинг места организован је кроз три зоне и то: екстра зона (116 пм), црвена зона (776 пм) и зелена зона (2.549 пм).

Наплата паркирања се врши и на посебним паркиралиштима Синђелићев трг са 76 паркинг места и Ровче са 92 паркинг места.

За станаре који живе у зони наплате паркирања важи повлашћен режим паркирања у околини места становања, што је регулисано одређивањем 10 станарских сектора.

4.1.2. Израда нове Студије мирујућег саобраћаја

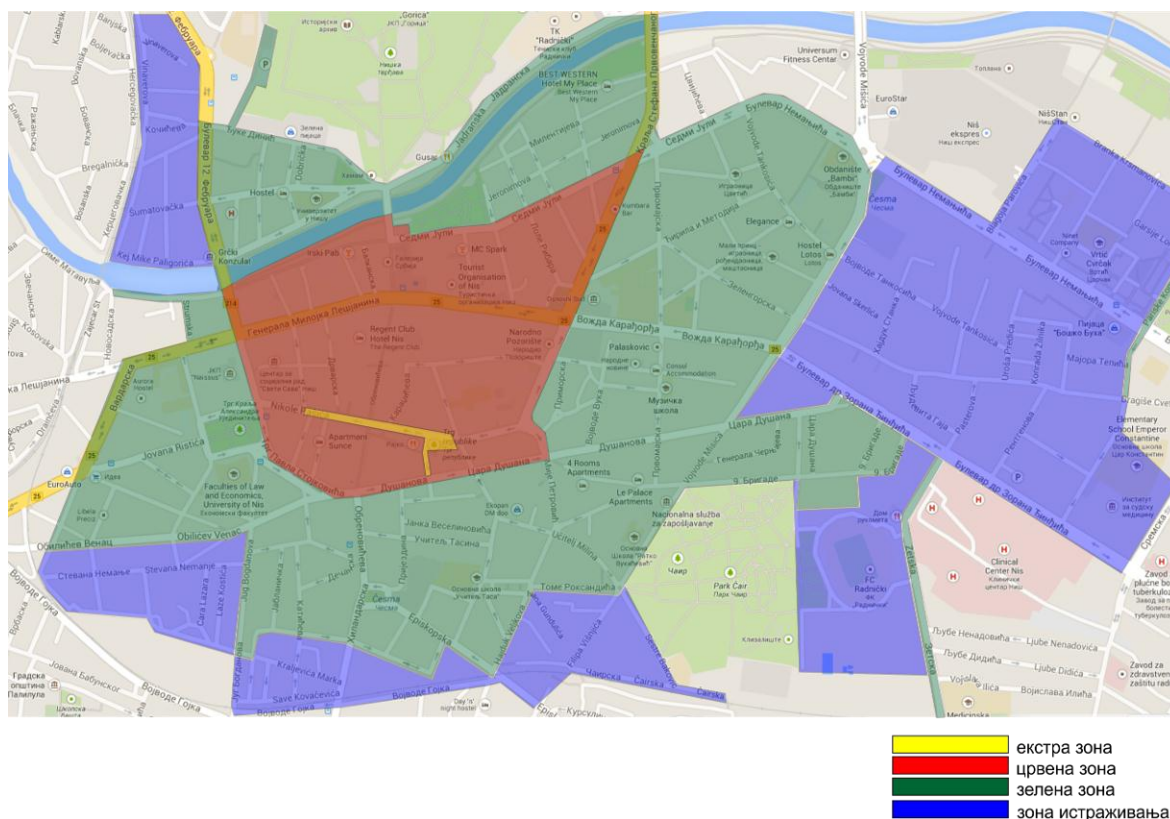
Зонски систем паркирања уведен је са основним циљем да се усагласи број захтева за паркирање са просторним могућностима централне зоне Ниша, односно да се расположиви број паркинг места понуди што већем броју корисника, под условом да се на адекватан начин реши проблем паркирања возила становника зоне.

Праћење ефеката увођења зонског система паркирања сматра се неопходним делом процеса управљања паркирањем у једном граду. Основни разлог за праћење ефеката је потреба да се примењене мере за реализацију зонског система паркирања у „централној зони Ниша " у ходу прилагођавају сразмерно ефектима које дају, као и да би се искуства користила при евентуалном увођењу оваквог система паркирања у остале високоатрактивне зоне Ниша.

Искуства других градова показују да се периодично вредновање ефеката и прилагођавање мера околностима које су последица функционисања рестриктивног режима паркирања одражава на ефикасније побољшање стања паркирања односно реализацију све већих позитивних ефеката мера. Управљање паркирањем је процес који се мора перманентно пратити, а мере усаглашавати новонасталим околностима које могу бити последица и различитих утицаја ван подсистема паркирања: промене намене површина, промене у режиму динамичког саобраћаја итд.

У том смислу новембра 2014. године, окончан је поступак јавне набавке за израду нове Студије мирујућег саобраћаја на територији града Ниша, који је спроведен и који ће бити финансиран од стране предузећа. Нова Студија мирујућег саобраћаја, која ће

бити израђена на основу пројектног задатка, који је дефинисао тим одређен од стране Градоначелника, би требало да да предлоге за корекције постојећег режима паркирања, као и за увођење нових локација у режим паркирања. Очекује се да Студија буде израђена у другом кварталу 2015. године.



4.1.3. Посебна паркиралишта

Праћењем карактеристика система паркирања у Нишу и анализом потреба корисника за паркирањем, намеће се потреба за организовањем наплате паркирања у деловима централне градске зоне као и по ободима зоне на местима уређеним као посебна паркиралишта. Она ће корисницима нудити могућност паркирања у оквиру целог дана, без временског ограничења, са наплатом по започетом сату.

Паркиралиште на Обилићевом венцу налази се у режиму зелене зоне, са временским ограничењем паркирања од 180 минута. Локација паркиралишта у центру града опредељује висок степен коришћења паркиралишта. Потребно је паркиралиште организовати као посебно паркиралиште, без временског ограничења и као такво понудити га свим грађанима и посетиоцима Ниша, чиме ће се комфор свих посетилаца града битно повећати. За ово новопроектовано паркиралиште потребно је изградити тарифни систем карата, који ће у обзир узимати све карактеристике паркиралишта на посматраној локацији и услове одвијања саобраћаја унутар паркиралишта.

Програмом се предвиђа издвајање средстава у износу од 8.000.000 динара који ће бити намењен припреми неопходне урбанистичке и пројектно-техничке документације током 2014. године, као и изградњи и уређењу овог простора.

4.1.4. Уређење паркиралишта „Чаир“ и простора око СЦ Чаир

Након завршетка радова на реконструкцији стадиона „Чаир“, а у складу са предложеним решењем паркирања на овој локацији, неопходно је пронаћи најбољи

модел паркирања како би биле задовољене све потребе корисника овог простора, нарочито у смислу дефинисања посебног скупа управљачких мера које би требало да обезбеде задовољавајуће резултате.

4.1.5. Паркинг гараже

Уређење мреже паркинг гаража представља један од најзначајнијих дугорочних циљева управљања системом паркирања уопште.

Искоришћеност паркинг гаража, а самим тим и њена економичност зависи у многоне и од места где се она гради. Према досадашњим искуствима сматра се да је гравитационо подручје паркинг гаража у трговачком центру ограничено на удаљеност од највише 5 минута пешачког хода одн. подручје полупречника 300m представља реалну површину коју може да опслужи једна паркинг гаража.

Такође, могу се одабрати монтажни објекти – „fast park“, који обично коштају више од обичног паркинга али знатно мање од паркинг гаража.

Овим програмом се предвиђа издвајање инвестиционих средстава у износу од 50.000.000 динара за изградњу монтажне гараже.

4.1.8 Физичке запреке

Ефикасна реализација мера заштите пешачких површина, бициклических стаза, зелених површина од непрописног кретања и паркирања моторних возила, захтева постављање физичких баријера (стубића, жардињера и/или сл.) на спорним локацијама. Постављање саобраћајних знакова којима је регулисана забрана паркирања и заустављања возила на коловозу и на тротоару, није дало задовољавајуће ефекте јер велики број возача у циљу избегавања плаћања паркирања или скраћења времена пешачења до одредишта, непрописно паркира своја возила. Постављањем физичких запрека стварају се услови за одржање прихватљивих нивоа комуналног реда на јавним површинама, чиме се омогућава несметано и безбедно кретање пешака, особа у инвалидским колицима и осталих „немоторизованих“ учесника у саобраћају.

У циљу заштите пешачких површина предлаже се постављање физичких запрека у следећим улицама: Балканска, Војводе Танкосића, Ђуке Динић, Иве Лоле Рибара, Војводе Мишића, Обилићев венац, Зетска, Милентијева, Јеронимова, Мачванска, Зеленгорска, Првомајска.

4.1.6. Увођење система менаџмента квалитетом ISO 9001

Систем менаџмента квалитетом је скуп међусобно повезаних или међусобно делујућих елемената за успостављање и остварење дефинисаних политика и циљева квалитета организације, којим се, са становишта квалитета, води организација и њоме управља. То је практично скуп правила, процеса и поступака (процедура) потребних за планирање и извршење услуга у области основне делатности организације.

Систем менаџмента квалитетом интегрише разне интерне процесе унутар организације, у функцији да обезбеди потпуни процесни приступ пословања. Процесно заснован систем менаџмента квалитетом омогућава организацијама да веома ефикасно изврше идентификацију, мерења, контроле и побољшање различитих пословних основних процеса који ће коначно на глобалном нивоу довести до побољшања перформанси пословања организације.

4.2. Планирани физички обим активности у 2015. години

У току 2015. године планира се да се продаје паркинг карата на киосцима задржи на постојећем нивоу, с обзиром да искуство из претходних година показује да је евидентан пад коришћења овог начина плаћања услуга паркирања.

Са друге стране очекује се раст броја плаћања путем СМС-а у току 2015.године за 14%, а имајући у виду планирано проширење капацитета у 2015. години. Планира се и раст продаје паушалних и станарских повлашћених паркинг карата за 12%, као и раст продаје карата на посебном паркиралишту на Синђелићевом тргу за 4%.

Ред. бр.	Назив производа / услуге	јед. мере	Процена 2014.	План 2015.	Индекс (план 2015 /процена 2014)
1	Продаја киоск карата	час	55.000	55.000	100
2	Продаја карата путем SMS-а	час	1.850.000	2.100.000	114
3	Паушалне и повлашћене станарске карте	ком	9.000	10.000	112
4	Дневне карте	ком	85.000	85.000	100
5	Услуга уклањања возила	бр. возила	6.500	8.000	123
6	Продаја карата на посебним паркиралиштима	час	250.000	260.000	104

5. ФИНАНСИЈСКЕ ПРОЈЕКЦИЈЕ

ЈКП „Паркинг сервис“- Ниш ће своје пословање у 2015. години финансирати из сопствених прихода, банкарских кредита и путем лизинга.

У 2015. години планирано је остварење прихода у износу од **260,595,000** динара и расхода у износу од **259,424,337** динара.

Планирана добит за 2014.годину у износу од **1,170,663** динара биће третирана као нераспоређена добит и биће расподељена у складу са одлуком Оснивача.

Предузеће на планира да користи субвенције у 2015. години.

У прилогу се налазе прегледи прихода и расхода, биланс стања, биланс успеха и извештај о токовима готовине са кварталним пројекцијама за 2015 године.

У 2015. години су планирани следећи приходи:

Ред. бр.	Врста прихода	План 2014.	Процена 2014.	План 2015	Индекс		
1	2	3	4	5	6	7	8
1	Пословни приходи	192.141.000	229.000.000	258.000.000	119	134	113
2	Финансијски приходи	2.078.000	2.000.000	2.015.000	96	97	101
3	Остали приходи	401.500	600.000	580.000	149	144	97
УКУПНО:		194.620.500	231.600.000	260.595.000	119	134	113

У 2015. години су планирани следећи расходи:

Р.бр .	Број конта	Врста трошка / услуге	План 2014.	Процена 2014.	План 2015.	Индекс		
						7 (5/4)	8 (6/4)	9 (6/5)
1	2	3	4	5	6			
1	5122	Трошкови резервних делова	1.750.000	1.750.000	2.900.000	100	166	166
2	5124	Трошкови потрошног материјала	990.000	900.000	1.600.000	91	162	178
3	5126	Трошкови канц. материјала	900.000	900.000	900.000	100	100	100
4	5127	Трошкови ХТЗ опреме	1.200.000	1.600.000	3.000.000	133	250	188
5	5128	Трошкови ост. режијског материјала	1.200.000	600.000	70.000	50	6	12
6	513	Трошкови горива	5.200.000	4.500.000	7.500.000	87	144	167
7	513	Трошкови електричне енергије	900.000	600.000	1.500.000	67	167	250
8	5150	Трошкови ситног алата и инвентара	400.000	420.000	450.000	105	113	107
9	5152	Трошкови ауто гума	800.000	800.000	800.000	100	100	100
10	520	Трошкови зарада на терет радника	117.805.809	105.000.000	117.653.239	89	100	112
11	521	Трошкови зарада на терет послодавца	21.087.240	19.000.000	21.059.930	90	100	111
12	5250	Трошкови по уговору о допунском раду	300.000	300.000	225.000	100	75	75
13	526	Трошкови накнада члановима УО и НО	925.920	925.920	949.368	100	103	103
14	5290	Трошкови за дневница за службено путовање	400.000	400.000	500.000	100	125	125
15	5291	Трошкови превоза на сл. путу (путарине..)		300.000	300.000			100
16	5292	Трошкови за превоз на посао и са посла	3.700.000	3.500.000	4.000.000	95	108	114
17	5293	Трошкови солидарне помоћи	800.000	300.000	150.000	38	19	50
18	5294	Трошкови отпремнина	370.000	300.000	0	81	0	0
19	529	Остали лични расходи			720.000			
20	530	Трошкови одржавања система за наплату паркирања		2.900.000	2.900.000			100
21	5311	Услуге ПТТ услуга, фиксне телефоније и поштарина	4.500.000	2.500.000	3.500.000	56	78	140
22	5312	Трошкови мобилне телефоније		850.000	900.000			106
23	5313	Трошкови провајдера		5.000.000	5.000.000			100
24	532	Трошкови одржавања возила и опреме	1.490.000	3.100.000	5.000.000	208	336	161
25	533	Трошкови закупа пословног простора	3.200.000	3.200.000	6.000.000	100	188	188
26	535	Трошкови рекламе и пропаганде	2.000.000	1.300.000	2.400.000	65	120	185
27	536	Трошкови истраживања	300.000	150.000	300.000	50	100	200
28	5390	Трошкови услуга заштите на раду	650.000	200.000	300.000	31	46	150
29	5391	Трошкови услужних делатности			20.000.000			
30	540	Трошкови амортизације	1.500.000	3.500.000	4.600.000	233	307	131
31	5500	Трошкови адвокатских услуга	390.000	350.000	390.000	90	100	111
32	5501	Трошкови здравствених услуга	100.000	50.000	100.000	50	100	200
33	5502	Трошкови услуга чишћења	300.000	600.000	390.000	200	130	65
34	5503	Трошкови комуналних услуга	211.300	150.000	250.000	71	118	167

35	5508	Трошкови конс. услуга (стандардизација, ревизија...)	600.000	250.000	1.500.000	42	250	600
36	551	Трошкови репрезентације	980.000	1.250.000	392.000	128	40	31
37	552	Трошкови премија осигурања	1.400.000	700.000	1.400.000	50	100	200
38	553	Трошкови платног промета	400.000	500.000	700.000	125	175	140
39	554	Трошкови чланарина пословним удружењима	100.000	100.000	500.000	100	500	500
40	555	Трошкови пореза и других накнада	450.000		22.000.000	0	4889	
41	5570	Трошкови стручне литературе		160.000	200.000			125
42	5571	Трошкови семинара		250.000	300.000			120
43	5590	Остали нематеријални трошкови - таксе	370.000	1.200.000	3.500.000	324	946	292
44	562	Кamate- кредити, лизинг	4.000.000	2.000.000	8.000.000	50	200	400
45	564	Расходи по основу ефеката валутне клаузуле	150.000	10.000	150.000	7	100	1500
46	579	Остали непоменути трошкови (донације, спонзорства...)	2.448.000	2.000.000	1.474.800	82	60	74
47	585	Исправка вредности потраживања	1.200.000	54.000.000	3.000.000	4500	250	6
			185.468.269	228.365.920	259.424.337	123	140	114

БИЛАНС СТАЊА на дан 31.12.2015

у хиљадама динара

Група рачуна- рачун	ПОЗИЦИЈА	АОП	Износ				
			План 01.01.2015 - 31.12.2015.	План 31.03.2015.	План 30.06.2015.	План 30.09.2015.	План 31.12.2015.
1	2	3	4	5	6	7	8
	АКТИВА						
0	А. УПИСАНИ А НЕУПЛАЋЕНИ КАПИТАЛ	001					
	Б.СТАЛНА ИМОВИНА (0003+0010+0019+0024+0034)	002	114.234	41.951	117.796	122.380	114.234
1	I. НЕМАТЕРИЈАЛНА ИМОВИНА (0004+0005+0006+0007+0008+0009)	003	0				0
010 и део 019	1. Улагања у развој	004					
011, 012 и део 019	2. Концесије, патенти, лиценце, робне и услугне марке, софтвер и остала права	005					
013 и део 019	3. Гудвил	006					
014 и део 019	4. Остала нематеријална имовина	007					
015 и део 019	5. Нематеријална имовина у припреми	008					
016 и део 019	6. Аванси за нематеријалну имовину	010					
2	II. НЕКРЕТНИНЕ, ПОСТРОЈЕЊА И ОПРЕМА (0011 + 0012 + 0013 + 0014 + 0015 + 0016 + 0017 + 0018)		114.234	41.951	117.796	122.380	114.234
020, 021 и део 029	1. Земљиште	011					
022 и део 029	2. Грађевински објекти	012					
023 и део 029	3. Постројења и опрема	013					
024 и део 029	4. Инвестиционе некретнине	014					
025 и део 029	5. Остале некретнине, постројења и опрема	015	114.234	41.951	117.796	122.380	114.234
026 и део 029	6. Некретнине, постројења и опрема у припреми	016					
027 и део 029	7. Улагања на туђим некретнинама, постројењима и опреми	017					
028 и део 029	8. Аванси за некретнине, постројења и опрему	018					
3	III. БИОЛОШКА СРЕДСТВА (0020 + 0021 + 0022 + 0023)	019					
030, 031 и део 039	1. Шуме и вишегодишњи засади	020					
032 и део 039	2. Основно стадо	021					
037 и део 039	3. Биолошка средства у припреми	022					
038 и део 039	4. Аванси за биолошка средства	023					
04. осим 047	IV. ДУГОРОЧНИ ФИНАНСИЈСКИ ПЛАСМАНИ 0025 + 0026 + 0027 + 0028 + 0029 + 0030 + 0031 + 0032 + 0033)	024	0	0	0	0	0
040 и део 049	1. Учешћа у капиталу зависних правних лица	025					
041 и део 049	2. Учешћа у капиталу придружених правних лица и заједничким подухватима	026					
042 и део 049	3. Учешћа у капиталу осталих правних лица и друге хартије од вредности расположиве за продају	027					
део 043, део 044 и	4. Дугорочни пласмани матичним и зависним правним лицима	028					

део 049							
део 043, део 044 и део 049	5. Дугорочни пласмани осталим повезаним правним лицима	029					
део 045 и део 049	6. Дугорочни пласмани у земљи	030					
део 045 и део 049	7. Дугорочни пласмани у иностранству	031					
046 и део 049	8. Хартије од вредности које се држе до доспећа	032					
048 и део 049	9. Остали дугорочни финансијски пласмани	033					
5	V. ДУГОРОЧНА ПОТРАЖИВАЊА (0035 + 0036 + 0037 + 0038 + 0039 + 0040 + 0041)	034					
050 и део 059	1. Потраживања од матичног и зависних правних лица	035					
051 и део 059	2. Потраживања од осталих повезаних лица	036					
052 и део 059	3. Потраживања по основу продаје на робни кредит	037					
053 и део 059	4. Потраживања за продају по уговорима о финансијском лизингу	038					
054 и део 059	5. Потраживања по основу јемства	039					
055 и део 059	6. Спорна и сумњива потраживања	040					
056 и део 059	7. Остала дугорочна потраживања	041					
288	B. ОДЛОЖЕНА ПОРЕСКА СРЕДСТВА	042					
	Г. ОБРТНА ИМОВИНА (0044 + 0051 + 0059 + 0060 + 0061 + 0062 + 0068 + 0069 + 0070)	043	52.752	50.599	49.575	51.752	52.752
Класа 1	I. ЗАЛИХЕ (0045 + 0046 + 0047 + 0048 + 0049 + 0050)	044	5.000	5.000	5.000	5.000	5.000
10	1. Материјал, резервни делови, алат и ситан инвентар	045	5.000	5.000	5.000	5.000	5.000
11	2. Недовршена производња и недовршене услуге	046					
12	3. Готови производи	047					
13	4. Роба	048					
14	5. Стална средства намењена продаји	049					
15	6. Плаћени аванси за залихе и услуге	050					
	II. ПОТРАЖИВАЊА ПО ОСНОВУ ПРОДАЈЕ (0052 + 0053 + 0054 + 0055 + 0056 + 0057 + 0058)	051	42.752	45.599		44.575	42.752
200 и део 209	1. Купци у земљи – матична и зависна правна лица	052					
201 и део 209	2. Купци у Иностранству – матична и зависна правна лица	053					
202 и део 209	3. Купци у земљи – остала повезана правна лица	054					
203 и део 209	4. Купци у иностранству – остала повезана правна лица	055					
204 и део 209	5. Купци у земљи	056	42.752	45.599	44.575	46.675	42.752
205 и део 209	6. Купци у иностранству	057					
206 и део 209	7. Остала потраживања по основу продаје	058					
21	III. ПОТРАЖИВАЊА ИЗ СПЕЦИФИЧНИХ ПОСЛОВА	059					
22	IV. ДРУГА ПОТРАЖИВАЊА	060					
236	V. ФИНАНСИЈСКА СРЕДСТВА КОЈА СЕ ВРЕДНУЈУ ПО ФЕР ВРЕДНОСТИ КРОЗ БИЛАНС УСПЕХА	061					

23 осим 236 и 237	VI. КРАТКОРОЧНИ ФИНАНСИЈСКИ ПЛАСМАНИ (0063 + 0064 + 0065 + 0066 + 0067)	062					
230 и део 239	1. Краткорочни кредити и пласмани – матична и зависна правна лица	063					
231 и део 239	2. Краткорочни кредити и пласмани – остала повезана правна лица	064					
232 и део 239	3. Краткорочни кредити и зајмови у земљи	065					
233 и део 239	4. Краткорочни кредити и зајмови у иностранству	066					
234, 235, 238 и део 239	5. Остали краткорочни финансијски пласмани	067					
24	VII. ГОТОВИНСКИ ЕКВИВАЛЕНТИ И ГОТОВИНА	068	5.000			4.000	5.000
27	VIII. ПОРЕЗ НА ДОДАТУ ВРЕДНОСТ	069					
28 осим 288	IX. АКТИВНА ВРЕМЕНСКА РАЗГРАНИЧЕЊА	070					
	Д. УКУПНА АКТИВА = ПОСЛОВНА ИМОВИНА (0001 + 0002 + 0042 + 0043)	071	166.986	92.550	167.371	174.132	166.986
88	Ђ. ВАНБИЛАНСНА АКТИВА	072	6.552	6.552	6.552	6.552	6.552
	ПАСИВА						
	А. КАПИТАЛ (0402 + 0411 – 0412 + 0413 + 0414 + 0415 – 0416 + 0417 + 0420 – 0421) ≥ 0 = (0071 – 0424 – 0441 – 0442)	0401	47.907	44.016	44.621	46.152	47.907
30	I. ОСНОВНИ КАПИТАЛ (0403 + 0404 + 0405 + 0406 + 0407 + 0408 + 0409 + 0410)	0402	3.817	3.817	3.817	3.817	3.817
300	1. Акцијски капитал	0403					
301	2. Удели друштва с ограниченом одговорношћу	0404					
302	3. Улози	0405					
303	4. Државни капитал	0406	3.817	3.817	3.817	3.817	3.817
304	5. Друштвени капитал	0407					
305	6. Задружни удели	0408					
306	7. Емисиона премија	0409					
309	8. Остали основни капитал	0410					
31	II. УПИСАНИ А НЕУПЛАЋЕНИ КАПИТАЛ	0411					
047 и 237	III. ОТКУПЉЕНЕ СОПСТВЕНЕ АКЦИЈЕ	0412					
32	IV. РЕЗЕРВЕ	0413					
330	V. РЕВАЛОРИЗАЦИОНЕ РЕЗЕРВЕ ПО ОСНОВУ РЕВАЛОРИЗАЦИЈЕ НЕМАТЕРИЈАЛНЕ ИМОВИНЕ, НЕКРЕТНИНА, ПОСТРОЈЕЊА И ОПРЕМЕ	0414					
33 осим 330	VI. НЕРЕАЛИЗОВАНИ ДОБИЦИ ПО ОСНОВУ ХАРТИЈА ОД ВРЕДНОСТИ И ДРУГИХ КОМПОНЕНТИ ОСТАЛОГ СВЕОБУХВАТНОГ РЕЗУЛТАТА (потражна салда рачуна групе 33 осим 330)	0415					
33 осим 330	VII. НЕРЕАЛИЗОВАНИ ГУБИЦИ ПО ОСНОВУ ХАРТИЈА ОД ВРЕДНОСТИ И ДРУГИХ КОМПОНЕНТИ ОСТАЛОГ СВЕОБУХВАТНОГ РЕЗУЛТАТА (дуговна салда рачуна групе 33 осим 330)	0416					
34	VIII. НЕРАСПОРЕЂЕНИ ДОБИТАК (0418 + 0419)	0417	44.090	40.199	40.804	42.335	44.090
340	1. Нераспоређени добитак ранијих година	0418	37.749	37.749	37.749	37.749	37.749
341	2. Нераспоређени добитак текуће године	0419	6.341	2.450	3.055	4.586	6.341

	IX. УЧЕШЋЕ БЕЗ ПРАВА КОНТРОЛЕ	0420					
35	X. ГУБИТАК (0422 + 0423)	0421	0	0	0	0	0
350	1. Губитак ранијих година	0422					
351	2. Губитак текуће године	0423					
	Б. ДУГОРОЧНА РЕЗЕРВИСАЊА И ОБАВЕЗЕ (0425 + 0432)	0424	81.000		82.000	81.500	81.000
40	X. ДУГОРОЧНА РЕЗЕРВИСАЊА (0426 + 0427 + 0428 + 0429 + 0430 + 0431)	0425	0	0	0	0	0
400	1. Резервисања за трошкове у гарантном року	0426					
401	2. Резервисања за трошкове обнављања природних богатстава	0427					
403	3. Резервисања за трошкове реструктурирања	0428					
404	4. Резервисања за накнаде и друге бенефиције запослених	0429					
405	5. Резервисања за трошкове судских спорова	0430					
402 и 409	6. Остала дугорочна резервисања	0431					
41	II. ДУГОРОЧНЕ ОБАВЕЗЕ (0433 + 0434 + 0435 + 0436 + 0437 + 0438 + 0439 + 0440)	0432	81.000	50.000	82.000	81.500	81.000
410	1. Обавезе које се могу конвертовати у капитал	0433					
411	2. Обавезе према матичним и зависним правним лицима	0434					
412	3. Обавезе према осталим повезаним правним лицима	0435					
413	4. Обавезе по емитованим хартијама од вредности у периоду дужем од годину дана	0436					
414	5. Дугорочни кредити и зајмови у земљи	0437	50.000	50.000	50.000	50.000	50.000
415	6. Дугорочни кредити и зајмови у иностранству	0438					
416	7. Обавезе по основу финансијског лизинга	0439	31.000		32.000	31.500	31.000
419	8. Остале дугорочне обавезе	0440					
498	V. ОДЛОЖЕНЕ ПОРЕСКЕ ОБАВЕЗЕ	0441					
42 до 49 (осим 498)	Г. КРАТКОРОЧНЕ ОБАВЕЗЕ (0443 + 0450 + 0451 + 0459 + 0460 + 0461 + 0462)	0442	38.079	48.534	40.750	46.480	38.079
42	I. КРАТКОРОЧНЕ ФИНАНСИЈСКЕ ОБАВЕЗЕ (0444 + 0445 + 0446 + 0447 + 0448 + 0449)	0443	0	20.000		0	0
420	1. Краткорочни кредити од матичних и зависних правних лица	0444					
421	2. Краткорочни кредити од осталих повезаних правних лица	0445					
422	3. Краткорочни кредити и зајмови у земљи	0446		20.000			
423	4. Краткорочни кредити и зајмови у иностранству	0447					
427	5. Обавезе по основу сталних средстава и средстава обустављеног пословања намењених продаји	0448					
424, 425, 426 и 429	6. Остале краткорочне финансијске обавезе	0449					
430	II. ПРИМЉЕНИ АВАНСИ, ДЕПОЗИТИ И КАУЦИЈЕ	0450					
43 осим 430	III. ОБАВЕЗЕ ИЗ ПОСЛОВАЊА (0452 + 0453 + 0454 + 0455 + 0456 + 0457 + 0458)	0451	25.579	16.034	28.250	33.980	25.579
431	1. Добављачи – матична и зависна правна лица у земљи	0452					
432	2. Добављачи – матична и зависна правна лица у иностранству	0453					
433	3. Добављачи – остала повезана правна лица у земљи	0454					
434	4. Добављачи – остала повезана правна лица у иностранству	0455					

435	5. Добављачи у земљи	0456	25.579	16.034	28.250	33.980	25.579
436	6. Добављачи у иностранству	0457					
439	7. Остале обавезе из пословања	0458					
44, 45 и 46	IV. ОСТАЛЕ КРАТКОРОЧНЕ ОБАВЕЗЕ	0459	9.000	9.000	9.000	9.000	9.000
47	V. ОБАВЕЗЕ ПО ОСНОВУ ПОРЕЗА НА ДОДАТУ ВРЕДНОСТ	0460	3.500	3.500	3.500	3.500	3.500
48	VI. ОБАВЕЗЕ ЗА ОСТАЛЕ ПОРЕЗЕ, ДОПРИНОСЕ И ДРУГЕ ДАЖБИНЕ	0461					
49 осим 498	VII. ПАСИВНА ВРЕМЕНСКА РАЗГРАНИЧЕЊА	0462					
	Д. ГУБИТАК ИЗНАД ВИСИНЕ КАПИТАЛА (0412 + 0416 + 0421 – 0420 – 0417 – 0415 – 0414 – 0413 – 0411 – 0402) ≥ 0 = (0441 + 0424 + 0442 – 0071) ≥ 0	0463					
	Ђ. УКУПНА ПАСИВА (0424 + 0442 + 0441 + 0401 – 0463) ≥ 0	0464	166.986	92.550	167.371	174.132	166.986
89	Е. ВАНБИЛАНСНА ПАСИВА	0465	6.552	6.552	6.552	6.552	6.552

тачка 5.2.

БИЛАНС УСПЕХА
у периоду од 01.01. до 31.12. 2015. године

у хиљадама динара

Група рачуна- рачун	ПОЗИЦИЈА	АОП	ИЗНОС				
			План 01.01- 31.12.2015.	План 01.01- 31.03.2015.	План 01.04- 30.06.2015.	План 01.07- 30.09.2015.	План 01.10- 31.12.2015.
1	2	3	5	6	7	8	9
	ПРИХОДИ ИЗ РЕДОВНОГ ПОСЛОВАЊА						
60 до 65, осим 62 и 63	A. ПОСЛОВНИ ПРИХОДИ (1002 + 1009 + 1016 + 1017)	1001	258.000	60.600	65.841	62.628	68.931
60	I. ПРИХОДИ ОД ПРОДАЈЕ РОБЕ (1003 + 1004 + 1005 + 1006 + 1007+ 1008)	1002					
600	1. Приходи од продаје робе матичним и зависним правним лицима на домаћем тржишту	1003					
601	2. Приходи од продаје робе матичним и зависним правним лицима на иностраном тржишту	1004					
602	3. Приходи од продаје робе осталим повезаним правним лицима на домаћем тржишту	1005					
603	4. Приходи од продаје робе осталим повезаним правним лицима на иностраном тржишту	1006					
604	5. Приходи од продаје робе на домаћем тржишту	1007					
605	6. Приходи од продаје робе на иностраном тржишту	1008					
61	II. ПРИХОДИ ОД ПРОДАЈЕ ПРОИЗВОДА И УСЛУГА (1010 + 1011 + 1012 + 1013 + 1014 + 1015)	1009	258.000	60.600	65.841	62.628	68.931
610	1. Приходи од продаје производа и услуга матичним и зависним правним лицима на домаћем тржишту	1010					
611	2. Приходи од продаје производа и услуга матичним и зависним правним лицима на иностраном тржишту	1011					
612	3. Приходи од продаје производа и услуга осталим повезаним правним лицима на домаћем тржишту	1012					
613	4. Приходи од продаје производа и услуга осталим повезаним правним лицима на иностраном тржишту	1013					
614	5. Приходи од продаје производа и услуга на домаћем тржишту	1014	258.000	60.600	65.841	62.628	68.931

615	6. Приходи од продаје готових производа и услуга на иностраном тржишту	1015					
64	III. ПРИХОДИ ОД ПРЕМИЈА, СУБВЕНЦИЈА, ДОТАЦИЈА, ДОНАЦИЈА И СЛ.	1016					
65	IV. ДРУГИ ПОСЛОВНИ ПРИХОДИ	1017					
	РАСХОДИ ИЗ РЕДОВНОГ ПОСЛОВАЊА						
50 до 55, 62 и 63	Б. ПОСЛОВНИ РАСХОДИ (1019 – 1020 – 1021 + 1022 + 1023 + 1024 + 1025 + 1026 + 1027 + 1028 + 1029) ≥ 0	1018	246.799	59.755	62.072	61.107	63.865
50	I. НАБАВНА ВРЕДНОСТ ПРОДАТЕ РОБЕ	1019					
62	II. ПРИХОДИ ОД АКТИВИРАЊА УЧИНАКА И РОБЕ	1020					
630	III. ПОВЕЋАЊЕ ВРЕДНОСТИ ЗАЛИХА НЕДОВРШЕНИХ И ГОТОВИХ ПРОИЗВОДА И НЕДОВРШЕНИХ УСЛУГА	1021					
631	IV. СМАЊЕЊЕ ВРЕДНОСТИ ЗАЛИХА НЕДОВРШЕНИХ И ГОТОВИХ ПРОИЗВОДА И НЕДОВРШЕНИХ УСЛУГА	1022					
51 осим 513	V. ТРОШКОВИ МАТЕРИЈАЛА	1023	9.720	2.188	2.481	2.359	2.692
513	VI. ТРОШКОВИ ГОРИВА И ЕНЕРГИЈЕ	1024	9.000	2.070	2.250	2.160	2.520
52	VII. ТРОШКОВИ ЗАРАДА, НАКНАДА ЗАРАДА И ОСТАЛИ ЛИЧНИ РАСХОДИ	1025	145.557	36.389	36.390	36.389	36.389
53	VIII. ТРОШКОВИ ПРОИЗВОДНИХ УСЛУГА	1026	46.300	10.428	11.818	11.240	12.814
540	IX. ТРОШКОВИ АМОРТИЗАЦИЈЕ	1027	4.600	1.025	1.177	1.113	1.285
541 до 549	X. ТРОШКОВИ ДУГОРОЧНИХ РЕЗЕРВИСАЊА	1028					
55	XI. НЕМАТЕРИЈАЛНИ ТРОШКОВИ	1029	31.622	7.655	7.956	7.846	8.165
	В. ПОСЛОВНИ ДОБИТАК (1001 – 1018) ≥ 0	1030	11.201	845	3.769	1.521	5.066
	Г. ПОСЛОВНИ ГУБИТАК (1018 – 1001) ≥ 0	1031					
66	Д. ФИНАНСИЈСКИ ПРИХОДИ (1033 + 1038 + 1039)	1032	2.415	543	617	586	669
66, осим 662, 663 и 664	I. ФИНАНСИЈСКИ ПРИХОДИ ОД ПОВЕЗАНИХ ЛИЦА И ОСТАЛИ ФИНАНСИЈСКИ ПРИХОДИ (1034 + 1035 + 1036 + 1037)	1033	2.415	543	617	586	669
660	1. Финансијски приходи од матичних и зависних правних лица	1034					
661	2. Финансијски приходи од осталих повезаних правних лица	1035					
665	3. Приходи од учешћа у добитку придружених правних лица и заједничких подухвата	1036					
669	4. Остали финансијски приходи	1037	2.415	543	617	586	669
662	II. ПРИХОДИ ОД КАМАТА (ОД ТРЕЋИХ ЛИЦА)	1038					
663 и 664	III. ПОЗИТИВНЕ КУРСНЕ РАЗЛИКЕ И ПОЗИТИВНИ ЕФЕКТИ ВАЛУТНЕ КЛАУЗУЛЕ (ПРЕМА ТРЕЋИМ ЛИЦИМА)	1039					
56	Ђ. ФИНАНСИЈСКИ РАСХОДИ (1041 + 1046 + 1047)	1040	8.150	950	3.042	1.941	2.217
56, осим 562, 563 и 564	И. ФИНАНСИЈСКИ РАСХОДИ ИЗ ОДНОСА СА ПОВЕЗАНИМ ПРАВНИМ ЛИЦИМА И ОСТАЛИ ФИНАНСИЈСКИ РАСХОДИ (1042 + 1043 + 1044 + 1045)	1041	0	0	0	0	0
560	1. Финансијски расходи из односа са матичним и зависним правним лицима	1042					
561	2. Финансијски расходи из односа са осталим повезаним правним лицима	1043					
565	3. Расходи од учешћа у губитку придружених правних лица и заједничких подухвата	1044					
566 и 569	4. Остали финансијски расходи	1045					
562	II. РАСХОДИ КАМАТА (ПРЕМА ТРЕЋИМ ЛИЦИМА)	1046	8.000	800	3.042	1.941	2.217
563 и 564	III. НЕГАТИВНЕ КУРСНЕ РАЗЛИКЕ И НЕГАТИВНИ ЕФЕКТИ ВАЛУТНЕ КЛАУЗУЛЕ (ПРЕМА ТРЕЋИМ ЛИЦИМА)	1047	150	34	38	36	42

	Е. ДОБИТАК ИЗ ФИНАНСИРАЊА (1032 – 1040)	1048					
	Ж. ГУБИТАК ИЗ ФИНАНСИРАЊА (1040 – 1032)	1049	5.735	407	2.425	1.355	1.548
683 и 685	З. ПРИХОДИ ОД УСКЛАЂИВАЊА ВРЕДНОСТИ ОСТАЛЕ ИМОВИНЕ КОЈА СЕ ИСКАЗУЈЕ ПО ФЕР ВРЕДНОСТИ КРОЗ БИЛАНС УСПЕХА	1050					
583 и 585	И. РАСХОДИ ОД УСКЛАЂИВАЊА ВРЕДНОСТИ ОСТАЛЕ ИМОВИНЕ КОЈА СЕ ИСКАЗУЈЕ ПО ФЕР ВРЕДНОСТИ КРОЗ БИЛАНС УСПЕХА	1051	3.000	750	750	750	750
67 и 68, осим 683 и 685	Ј. ОСТАЛИ ПРИХОДИ	1052	180	41	46	44	50
57 и 58, осим 583 и 585	К. ОСТАЛИ РАСХОДИ	1053	1.475	332	378	358	409
	Л. ДОБИТАК ИЗ РЕДОВНОГ ПОСЛОВАЊА ПРЕ ОПОРЕЗИВАЊА (1030 – 1031 + 1048 – 1049 + 1050 – 1051 + 1052 – 1053)	1054	1.171	-603	262	-898	2.409
	Љ. ГУБИТАК ИЗ РЕДОВНОГ ПОСЛОВАЊА ПРЕ ОПОРЕЗИВАЊА (1031 – 1030 + 1049 – 1048 + 1051 – 1050 + 1053 – 1052)	1055					
69-59	М. НЕТО ДОБИТАК ПОСЛОВАЊА КОЈЕ СЕ ОБУСТАВЉА, ЕФЕКТИ ПРОМЕНЕ РАЧУНОВОДСТВЕНЕ ПОЛИТИКЕ И ИСПРАВКА ГРЕШАКА ИЗ РАНИЈИХ ПЕРИОДА	1056					
59-69	Н. НЕТО ГУБИТАК ПОСЛОВАЊА КОЈЕ СЕ ОБУСТАВЉА, РАСХОДИ ПРОМЕНЕ РАЧУНОВОДСТВЕНЕ ПОЛИТИКЕ И ИСПРАВКА ГРЕШАКА ИЗ РАНИЈИХ ПЕРИОДА	1057					
	Њ. ДОБИТАК ПРЕ ОПОРЕЗИВАЊА (1054 – 1055 + 1056 – 1057)	1058	1.171	-603	262	-898	2.409
	О. ГУБИТАК ПРЕ ОПОРЕЗИВАЊА (1055 – 1054 + 1057 – 1056)	1059					
	П. ПОРЕЗ НА ДОБИТАК						
721	И. ПОРЕСКИ РАСХОД ПЕРИОДА	1060					
део 722	II. ОДЛОЖЕНИ ПОРЕСКИ РАСХОДИ ПЕРИОДА	1061					
део 722	III. ОДЛОЖЕНИ ПОРЕСКИ ПРИХОДИ ПЕРИОДА	1062					
723	Р. ИСПЛАЋЕНА ЛИЧНА ПРИМАЊА ПОСЛОДАВЦА	1063					
	С. НЕТО ДОБИТАК (1058 – 1059 – 1060 – 1061 + 1062)	1064	1.171	-603	262	-898	2.409
	Т. НЕТО ГУБИТАК (1059 – 1058 + 1060 + 1061 – 1062)	1065					
	I. НЕТО ДОБИТАК КОЈИ ПРИПАДА МАЊИНСКИМ УЛАГАЧИМА	1066					
	II. НЕТО ДОБИТАК КОЈИ ПРИПАДА ВЕЋИНСКОМ ВЛАСНИКУ	1067					
	III. ЗАРАДА ПО АКЦИЈИ						
	1. Основна зарада по акцији	1068					
	2. Умањена (разводњена) зарада по акцији	1069					

ИЗВЕШТАЈ О ТОКОВИМА ГОТОВИНЕ
у периоду од 01.01.2015 до 31.12.2015. године

у хиљадама динара

ПОЗИЦИЈА	АОП	ИЗНОС				
		План 01.01- 31.12.2015.	План 01.01- 31.03.2015.	План 01.04- 30.06.2015.	План 01.07- 30.09.2015.	План 01.10- 31.12.2015.
А. ТОКОВИ ГОТОВИНЕ ИЗ ПОСЛОВНИХ АКТИВНОСТИ						
I. Приливи готовине из пословних активности (1 до 3)	3001	292.172	76.800	72.117	70.086	73.169
1. Продаја и примљени аванси	3002	289.757	76.257	71.500	69.500	72.500
2. Примљене камате из пословних активности	3003	2.415	543	617	586	669
3. Остали приливи из редовног пословања	3004					
II. Одливи готовине из пословних активности (1 до 5)	3005	255.220	56.800	67.117	66.086	65.217
1. Исплате добављачима и дати аванси	3006	67.000	11.000	19.000	19.000	18.000
2. Зараде, накнаде зарада и остали лични расходи	3007	120.000	30.000	30.000	30.000	30.000
3. Плаћене камате	3008	8.220	800	3.117	2.086	2.217
4. Порез на добитак	3009					
5. Одливи по основу осталих јавних прихода	3010	60.000	15.000	15.000	15.000	15.000
III. Нето прилив готовине из пословних активности (I-II)	3011	36.952	20.000	5.000	4.000	7.952
IV. Нето одлив готовине из пословних активности (II-I)	3012					
Б. ТОКОВИ ГОТОВИНЕ ИЗ АКТИВНОСТИ ИНВЕСТИРАЊА						
I. Приливи готовине из активности инвестирања (1 до 5)	3013					
1. Продаја акција и удела (нето приливи)	3014					
2. Продаја нематеријалне имовине, некретнина, постројења, опреме и биолошких средстава	3015					

3. Остали финансијски пласмани (нето приливи)	3016					
4. Примљене камате из активности инвестирања	3017					
5. Примљене дивиденде	3018					
II. Одливи готовине из активности инвестирања (1 до 3)	3019	55.000	0	55.000	0	0
1. Куповина акција и удела (нето одливи)	3020					
2. Куповина нематеријалне имовине, некретнина, постројења, опреме и биолошких средстава	3021	55.000		55.000		
3. Остали финансијски пласмани (нето одливи)	3022					
III. Нето прилив готовине из активности инвестирања (I-II)	3023					
IV. Нето одлив готовине из активности инвестирања (II-I)	3024	55.000		55.000		
V. ТОКОВИ ГОТОВИНЕ ИЗ АКТИВНОСТИ ФИНАНСИРАЊА						
I. Приливи готовине из активности финансирања (1 до 5)	3025	50.000		50.000		
1. Увећање основног капитала	3026					
2. Дугорочни кредити (нето приливи)	3027	50.000		50.000		
3. Краткорочни кредити (нето приливи)	3028					
4. Остале дугорочне обавезе	3029					
5. Остале краткорочне обавезе	3030					
II. Одливи готовине из активности финансирања (1 до 6)	3031	22.952	20.000	0	0	2.952
1. Откуп сопствених акција и удела	3032					
2. Дугорочни кредити (одливи)	3033	2.952				2.952
3. Краткорочни кредити (одливи)	3034	20.000	20.000			
4. Остале обавезе (одливи)	3035					
5. Финансијски лизинг	3036					

6. Исплаћене дивиденде	3037					
III. Нето прилив готовине из активности финансирања (I-II)	3038					
IV. Нето одлив готовине из активности финансирања (II-I)	3039					
Г. СВЕГА ПРИЛИВ ГОТОВИНЕ (3001 + 3013 + 3025)	3040	342.172	76.800	122.117	70.086	73.169
Д. СВЕГА ОДЛИВ ГОТОВИНЕ (3005 + 3019 + 3031)	3041	333.172	76.800	122.117	66.086	68.169
Ђ. НЕТО ПРИЛИВ ГОТОВИНЕ (3040 – 3041)	3042	9.000	0	0	4.000	5.000
Е. НЕТО ОДЛИВ ГОТОВИНЕ (3041 – 3040)	3043		0			5.000
З. ГОТОВИНА НА ПОЧЕТКУ ОБРАЧУНСКОГ ПЕРИОДА	3044					4.000
Ж. ПОЗИТИВНЕ КУРСНЕ РАЗЛИКЕ ПО ОСНОВУ ПРЕРАЧУНА ГОТОВИНЕ	3045					
И. НЕГАТИВНЕ КУРСНЕ РАЗЛИКЕ ПО ОСНОВУ ПРЕРАЧУНА ГОТОВИНЕ	3046	0				
Ј. ГОТОВИНА НА КРАЈУ ОБРАЧУНСКОГ ПЕРИОДА (3042 – 3043 + 3044 + 3045 – 3046)	3047	9.000	0	0	4.000	5.000

Тачка 5.5.

СУБВЕНЦИЈЕ

у динарима

Редни број	ИЗВОР СРЕДСТАВА / НАМЕНА	01.01-31.12.2014 година	01.01-31.12.2015 година	01.01-31.03.2015 година	01.04-30.06.2015 година	01.07-30.09.2015 година	01.10-31.12.2015 година
1.	Планирано						
2.	Уговорено						
3.	Повучено						
	УКУПНО						
	ИЗВОР СРЕДСТАВА / НАМЕНА						
1.	Планирано						
2.	Уговорено						
3.	Повучено						
	УКУПНО						

6. ПОЛИТИКА ЗАРАДА И ЗАПОШЉАВАЊА

6.1. Зараде

Планирање зарада за 2015. годину је извршено на основу плана односно процењене реализације програма пословања за 2015. годину, Фискалне стратегије за 2014. годину са пројекцијама за 2015, и 2016. годину, Закључка Владе Р. Србије бр. 023-14246/2014 од 14.11.2014. године и Закона о привременом уређивању основица за обрачун и исплату плата, односно зарада и других сталних примања код корисника јавних средстава (Сл. гласник РС бр.116/14).

Планом расхода за 2015. годину планирано је за бруто зараде **117,653,239** динара.

Маса за исплату зарада по месецима посебно је планирана и исказана у табелама у прилогу. Планирана средства за исплату зарада могу се користити искључиво за исплату зарада за односни месец.

ТРОШКОВИ ЗАПОСЛЕНИХ

у динарима

Р. бр.	Трошкови запослених	План 01.01- 31.12.2014.	Процена 01.01- 31.12.2014.	План 01.01- 31.12.2015.	План 01.01- 31.03.2015.	План 01.04- 30.06.2015.	План 01.07- 30.09.2015.	План 01.09- 31.12.2015.
1.	Маса НЕТО зарада (зарада по одбитку припадајућих пореза и доприноса на терет запосленог)	76.087.615	76.087.615	84.714.652	21.168.773	21.179.732	21.195.602	21.170.544
2.	Маса БРУТО 1 зарада (зарада са припадајућим порезом и доприносима на терет запосленог)	105.677.243	105.677.243	29.403.534	29.401.074	29.416.295	29.438.336	29.403.534
3.	Маса БРУТО 2 зарада (зарада са припадајућим порезом и доприносима на терет послодавца)	89.707.298	89.707.298	99.878.575	24.957.984	24.970.904	24.989.615	24.960.072
4.	Број запослених по кадровској евиденцији - УКУПНО*	151	151	151	151	151	151	151
4.1.	- на неодређено време	129	129	129	129	129	129	129
4.2.	- на одређено време	22	22	22	22	22	22	22
5.	Накнаде по уговору о делу	150.000	150.000	112.500	28.125	28.125	28.125	28.125
6.	Број прималаца накнаде по уговору о делу	4	4	3	3	3	3	3
7.	Накнаде по ауторским уговорима							
8.	Број прималаца накнаде по ауторским уговорима							
9.	Накнаде по уговору о привременим и повременим пословима	150.000	15.000	112.500	28.125	28.125	28.125	28.125
10.	Број прималаца накнаде по уговору о привременим и повременим пословима	4		2	2	2	3	3
11.	Накнаде физичким лицима по основу осталих уговора	3.506.300	3.506.300	2.629.725	657.431	657.431	657.431	657.432
12.	Број прималаца накнаде по основу осталих уговора	6	6	6	6	6	6	6
13.	Накнаде члановима скупштине							

14	Број чланова скупштине							
15	Накнаде члановима управног одбора							
16	Број чланова управног одбора							
17	Накнаде члановима надзорног одбора	925.920	925.920	600.000	150.000	150.000	150.000	150.000
18	Број чланова надзорног одбора	3	3	3	3	3	3	3
19	Превоз запослених на посао и са посла	3.700.000	3.700.000	4.000.000	1.000.000	1.000.000	1.000.000	1.000.000
20	Дневнице на службеном путу	400.000	400.000	500.000	100.000	150.000	100.000	150.000
21	Накнаде трошкова на службеном путу	150.000	150.000	400.000	120.000	205.000	205.000	120.000
22	Отпремнина за одлазак у пензију	370.000	469.450					
24	Јубиларне награде							
25	Број прималаца							
26	Смештај и исхрана на терену							
27	Помоћ радницима и породици радника	150.000	150.000	150.000		75.000		75.000
28	Стипендије							
29	Остале накнаде трошкова запосленима и осталим физичким лицима	100.000	100.000	620.000		100.000	100.000	420.000

* позиције од 3 до 29 које се исказују у новчаним јединицама приказати у бруто износу

Исплаћена маса за зараде, број запослених и просечна зарада по месецима за 2014.годину**

ИСПЛАТ А 2014.	УКУПНО			СТАРОЗАПОСЛЕНИ			НОВОЗАПОСЛЕНИ			ПОСЛОВОДСТВО		
	број запослених	Маса зарада	просечна зарада	број запослених	Маса зарада	просечна зарада	број запослених	Маса зарада	просечна зарада	број запослених	Маса зарада	просечна зарада
I	143	8.497.210	59.421	132	7.942.363	60.169	10	367.534	36.753	1	187.313	187.313
II	140	8.525.515	60.897	132	7.937.338	60.131	7	403.392	57.627	1	184.785	184.785
III	142	8.457.928	59.563	132	7.797.917	59.075	9	474.718	52.746	1	185.293	185.293
IV	144	8.633.542	59.955	132	7.847.648	59.452	11	599.695	54.518	1	186.199	186.199
V	144	8.868.142	61.584	132	8.024.067	60.788	11	645.716	58.701	1	198.359	198.359
VI	145	8.775.134	60.518	132	7.886.711	59.748	12	702.123	58.510	1	186.300	186.300
VII	144	8.669.223	60.203	132	7.836.100	59.364	11	644.362	58.578	1	188.761	188.761
VIII	145	8.311.673	57.322	132	7.484.765	56.703	12	644.362	53.697	1	182.546	182.546
IX	147	8.485.230	57.723	132	7.646.367	57.927	14	654.675	46.763	1	184.188	184.188
X	148	8.821.856	59.607	132	7.911.666	59.937	15	726.351	48.423	1	183.839	183.839
XI	150	9.010.543	60.070	132	7.963.485	60.329	17	861.134	50.655	1	185.924	185.924
XII	151	9.117.506	60.381	132	7.996.256		18	934.125	51.896	1	187.125	187.125
УКУПНО		104.173.502	717.244		94.274.683	653.624		7.658.187	628.869		2.240.632	2.240.632
ПРОСЕК	145	8.681.125	59.770	132	7.856.224	59.420	12	638.182	52.406	1	186.719	186.719

* старозапослени у 2014. години су они запослени који су били у радном односу у децембру 2013. године

** исплата са проценем до краја године

Маса за зараде, број запослених и просечна зарада по месецима за 2015. годину

ПЛАН 2015.	УКУПНО			СТАРОЗАПОСЛЕНИ			НОВОЗАПОСЛЕНИ			ПОСЛОВОДСТВО		
	број запосле них	Маса зарада	просечн а зарада	број запосле них	Маса зарада	просечн а зарада	број запослени х	Маса зарад а	просечн а зарада	број запослен их	Маса зарада	просечн а зарада
I	151	9.800.358	64.903	150	9.610.235	64.068				1	190.123	
II	151	9.800.358	64.903	150	9.610.235	64.068				1	190.123	
III	151	9.800.358	64.903	150	9.610.235	64.068				1	190.123	
IV	151	9.800.358	64.903	150	9.610.235	64.068				1	190.123	
V	151	9.800.358	64.903	150	9.610.235	64.068				1	190.123	
VI	151	9.815.579	65.004	150	9.625.456	64.170				1	190.123	
VII	151	9.815.579	65.004	150	9.625.456	64.170				1	190.123	
VIII	151	9.815.579	65.004	150	9.625.456	64.170				1	190.123	
IX	151	9.801.178	64.908	150	9.611.055	64.074				1	190.123	
X	151	9.801.178	64.908	150	9.611.055	64.074				1	190.123	
XI	151	9.801.178	64.908	150	9.611.055	64.074				1	190.123	
XII	151	9.801.178	64.908	150	9.611.055	64.074				1	190.123	
УКУПНО		117.653.239	779.161		115.371.763	769.145					2.281.476	
ПРОСЕК	151	9.804.437	64.930	150	9.614.314	64.095				1	190.123	

6.1.1. Уговори о обављању привремених и повремених послова, уговора о допунском раду, уговори о делу, уговори о ауторском делу и сл.

Укупна маса за трошкове по основу уговора о обављању привремених и повремених послова, уговора о допунском раду, уговора о делу и ауторских уговора у 2015. години, који су неопходни за реализацију редовних послова и задатака, планирају се у износу од **225.000** динара.

6.1.2. Јубиларне награде и отпремнине

У 2015. години се не планирају средства за јубиларне награде и отпремнине.

6.1.4. Маса за остале трошкове

Маса за остале трошкове (накнаде трошкова смештаја и исхране на службеном путу, накнаде трошкова превоза на службеном путу, накнаде трошкова за долазак и одлазак са рада, смештаја и исхране на терену и солидарне помоћи) планирана је према стварним потребама, уз примену мера штедње и рационализације.

6.2. Динамика запошљавања

Програмом пословања није предвиђено запошљавање нових радника.

тачка 6.2.

ДИНАМИКА ЗАПОШЉАВАЊА

Р. бр.	Основ одлива/пријема кадрова	Број запослених	Р. бр.	Основ одлива/пријема кадрова	Број запослених
1	Стање на дан 31.12.2014. године	151	1	Стање на дан 30.06.2015. године	151
2	Одлив кадрова у периоду 01.01.-31.03.2015.	0	2	Одлив кадрова у периоду 01.07.-30.09.2015.	0
3	Пријем кадрова у периоду 01.01.-31.03.2015.	0	3	Пријем кадрова у периоду 01.07.-30.09.2015.	0
4	Стање на дан 31.03.2015. године	151	4	Стање на дан 30.09.2015. године	151
Р. бр.	Основ одлива/пријема кадрова	Број запослених	Р. бр.	Основ одлива/пријема кадрова	Број запослених
1	Стање на дан 31.03.2015. године	151	1	Стање на дан 30.09.2015. године	151
2	Одлив кадрова у периоду 01.04.-30.06.2015.	0	2	Одлив кадрова у периоду 01.10.-31.12.2015.	0
3	Пријем кадрова у периоду 01.04.-30.06.2015.	0	3	Пријем кадрова у периоду 01.10.-30.06.2015.	0
4	Стање на дан 30.06.2015. године	151	4	Стање на дан 31.12.2015. године	151

6.3. Планирана структура запослених

У табелама у прилогу приказани су подаци о структури запослених, планираној динамици запошљавања и запослености по месецима.

Квалификациона структура

Редни број	Опис	Број запослених 31.12.2014.	Број запослених 31.12.2015.
1	ВСС	35	35
2	ВС	5	5
3	ВКВ	0	0
4	ССС	75	75
5	КВ	30	30
6	ПК	0	0
7	НК	6	6
	УКУПНО	151	151

Старосна структура

Редни број	Опис	Број запослених 31.12.2014.	Број запослених 31.12.2015.
1	До 30 година	35	31
2	30 до 40 година	72	70
3	40 до 50	28	34
4	50 до 60	15	14
5	Преко 60	1	2
	УКУПНО	151	151
	Просечна старост	34	35

По организационим јединицама

Редни број	Опис	Број запослених 31.12.2014.	Број запослених 31.12.2015.
1	Руководство предузећа	2	2
2	Служба за експлоатацију паркиралишта	61	61
3	Служба за развој, инвестиције и одржавање	10	10
4	Служба за правне, кадровске и опште послове	20	20
5	Служба за ком. послове, послове финансијске оперативе...	18	18

6	Служба за информационе технологије и транспорт	37	37
7	Служба за план, анализу и интерну контролу	3	3
	УКУПНО	151	151

По времену у радном односу

Редни број	Опис	Број запослених 31.12.2014.	Број запослених 31.12.2015.
1	До 5 година	28	25
2	5 до 10	63	62
3	10 до 15	25	22
4	15 до 20	13	17
5	20 до 25	6	4
6	25 до 30	8	11
7	30 до 35	4	5
8	Преко 35	4	5
	УКУПНО	151	151

Запосленост по месецима за 2014. годину

2014.	БРОЈ СИСТЕМАТИЗОВАНИХ РАДНИХ МЕСТА	БРОЈ ЗАПОСЛЕНИХ ПО КАДРОВСКОЈ ЕВИДЕНЦИЈИ	БРОЈ ЗАПОСЛЕНИХ НА НЕОДРЕЂЕНО ВРЕМЕ	БРОЈ ЗАПОСЛЕНИХ НА ОДРЕЂЕНО ВРЕМЕ
I	178	141	130	11
II	178	141	130	11
III	178	143	129	14
IV	178	145	129	16
V	178	145	129	16
VI	178	146	129	17
VII	178	145	129	16
VIII	178	146	129	17
IX	178	148	129	19
X	178	149	129	20
XI	178	150	129	21
XII	178	151	129	22
УКУПНО	178			

Запосленост по месецима за 2015. годину

2015.	БРОЈ СИСТЕМАТИЗОВАНИХ РАДНИХ МЕСТА	ПЛАНИРАНИ БРОЈ ЗАПОСЛЕНИХ ПО КАДРОВСКОЈ ЕВИДЕНЦИЈИ	ПЛАНИРАНИ БРОЈ ЗАПОСЛЕНИХ НА НЕОДРЕЂЕНО ВРЕМЕ	ПЛАНИРАНИ БРОЈ ЗАПОСЛЕНИХ НА ОДРЕЂЕНО ВРЕМЕ
I	178	151	129	22
II	178	151	129	22
III	178	151	129	22
IV	178	151	129	22
V	178	151	129	22
VI	178	151	129	22
VII	178	151	129	22
VIII	178	151	129	22
IX	178	151	129	22
X	178	151	129	22
XI	178	151	129	22
XII	178	151	129	22
УКУПНО	178	151	129	22

6.4. Планиране накнаде члановима Надзорног одбора

Председник и чланови Надзорног одбора предузећа, имају право на месечну нето накнаду у складу са Одлуком о висини накнаде за рад у надзорним одборима јавних и јавно-комуналних предузећа чији је оснивач Град, а коју је донела Скупштина Града Ниша број 06-48/2014-39-02 од 03.02.2014. године (Сл. лист града Ниша 6/2014) и то за председника у нето износу од **20.000** динара и за чланове у нето износу од **15.000** динара

тачка 6.5.

Накнаде Управног одбора, Скупштине и Надзорног одбора у нето износу

у динарима

План 2015	Управни одбор/Скупштина						Надзорни одбор						УКУПНО	
	број чланова	маса за накнаде УО	просечна накнада члана УО	Накнада председника УО	Накнада заменика УО	УКУПНА маса за УО	број чланова	маса за накнаде	просечна накнада члана	накнада председника	накнада заменика	УКУПНА маса	УКУПНО број УО и НО	УКУПНО маса за УО и НО
I							3	50.000	15.000	20.000		50.000	3	50.000
II							3	50.000	15.000	20.000		50.000	3	50.000
III							3	50.000	15.000	20.000		50.000	3	50.000
IV							3	50.000	15.000	20.000		50.000	3	50.000
V							3	50.000	15.000	20.000		50.000	3	50.000
VI							3	50.000	15.000	20.000		50.000	3	50.000
VII							3	50.000	15.000	20.000		50.000	3	50.000
VIII							3	50.000	15.000	20.000		50.000	3	50.000
IX							3	50.000	15.000	20.000		50.000	3	50.000
X							3	50.000	15.000	20.000		50.000	3	50.000
XI							3	50.000	15.000	20.000		50.000	3	50.000
XII							3	50.000	15.000	20.000		50.000	3	50.000
УКУПНО							36	600.000	180.000	240.000		600.000	36	600.000
ПРОСЕК							3	50.000	15.000	20.000		50.000	3	50.000

Накнаде Управног одбора, Скупштине и Надзорног одбора у бруто износу

у динарима

План 2015	Управни одбор/Скупштина						Надзорни одбор						УКУПНО	
	број чланов а	маса за накнаде УО	просечн а накнада члана УО	Накнада председни ка УО	Накнад а заменик а УО	УКУПН А маса за УО	број чла нов а	маса за накнаде	просечн а накнада члана	накнада председни ка	нак над а зам ени ка	УКУПНА маса	УКУП НО- број УО и НО	УКУПНО маса за УО и НО
I							3	79.114	23.734	31.646		79.114	3	79.114
II							3	79.114	23.734	31.646		79.114	3	79.114
III							3	79.114	23.734	31.646		79.114	3	79.114
IV							3	79.114	23.734	31.646		79.114	3	79.114
V							3	79.114	23.734	31.646		79.114	3	79.114
VI							3	79.114	23.734	31.646		79.114	3	79.114
VII							3	79.114	23.734	31.646		79.114	3	79.114
VIII							3	79.114	23.734	31.646		79.114	3	79.114
IX							3	79.114	23.734	31.646		79.114	3	79.114
X							3	79.114	23.734	31.646		79.114	3	79.114
XI							3	79.114	23.734	31.646		79.114	3	79.114
XII							3	79.114	23.734	31.646		79.114	3	79.114
УКУПН О							36	949.368	284.808	379.752		949.368	36	949.368
ПРОСЕ К							3	79.114	23.734	31.646		79.114	3	79.114

7. ИНВЕСТИЦИЈЕ

7.1. План инвестиција

Програмом пословања за 2015. годину предвиђена је реализација инвестиција које су приказане у табели 7.1 План капиталних улагања.

Финансирање планираних инвестиција предвиђено је из сопствених прихода и из позајмљених извора: банкарских кредита и лизинга.

У 2015. години предвиђена је набавка три специјална комунална возила, у укупном износу од 47.000.000 динара. Финансирање набавке ће бити извршено из позајмљених средстава (лизинга) са роком отплате од 5 година и са грејс периодом од 12 месеци.

У току 2015. године планирана је и изградња монтажне „фаст парк“ гараже на локацији на Синђелићевом тргу, чиме би требало да буде обезбеђено додатних 70 паркинг места на паркиралишту. Планирана вредност инвестиције износи 50.000.000 динара, а финансираће се из инвестиционог банкарског кредита са минималним роком отплате од 10 година и са грејс периодом од 12 месеци.

Такође је планирана и изградња и опремање посебног паркиралишта на Обилићевом венцу, а планирана вредност инвестиције од 8.000.000 динара ће бити финансирана из кредита са минималним роком отплате од 5 година и са грејс периодом од 12 месеци.

Такође су предвиђени и трошкови текућег и инвестиционог одржавања објеката и опреме, а који је односе на уређење депоа за одлагање возила, адаптацију пословног простора, одржавање возила и опреме итд.

ПЛАН КАПИТАЛНИХ УЛАГАЊА у периоду 2015-2017. године

у хиљадама динара

Приоритет	Назив капиталног пројекта/ Структура финансирања	Година почетка финансирања пројекта	Година завршетка финансирања пројекта	Укупна вредност пројекта	Реализовано закључно са 31.12.2013. године	Реализовано закључно са 31.12.2014. године	2015	2016	2017	Након 2017
1	2	3	4	5	6	7	9	10	11	12
1	НАБАВКА СПЕЦИЈАЛНИХ "ПАУК ВОЗИЛА"	2015	2019	47.000.000	0	0	6.400.000	6.400.000	6.400.000	12.800.000
	Сопствена средства						15.000.000			
	Позајмљена средства (лизинг)	2015	2019	32.000.000	0	0	6.400.000	6.400.000	6.400.000	12.800.000
	Средства Буџета (по контима)									
2	ИЗГРАДЊА МОНТАЖНЕ ГАРАЖЕ НА СИНЂЕЛИЋЕВОМ ТРГУ	2015	2024	50.000.000	0	0	5.000.000	5.000.000	5.000.000	35.000.000
	Сопствена средства									
	Позајмљена средства (кредит)	2015	2024	50.000.000	0	0	5.000.000	5.000.000	5.000.000	35.000.000
	Средства Буџета (по контима)									
3	ИЗГРАДЊА ПОСЕБНОГ ПАРКИРАЛИШТА НА ОБИЛИЋЕВОМ ВЕНЦУ	2015	2019	8.000.000	0	0	1.600.000	1.600.000	1.600.000	3.200.000
	Сопствена средства									
	Позајмљена средства (кредит)	2015	2019	8.000.000	0	0	1.600.000	1.600.000	1.600.000	3.200.000
	Средства Буџета (по контима)									

4	НАБАВКА ТЕРЕТНИХ ВОЗИЛА	2015	2019	2.990.000	0	0	598.000	598.000	598.000	1.196.000
	Сопствена средства									
	Позајмљена средства (кредит)	2015	2019	2.900.000	0	0	598.000	598.000	598.000	1.196.000
	Средства Буџета (по контима)									
5	НАБАВКА ОПРЕМЕ ЗА ЗИМСКУ СЛУЖБУ И ОБАВЉАЊЕ КОМУНАЛНЕ ДЕЛАТНОСТИ	2015	2015	2.990.000	0	0	2.990.000			
	Сопствена средства									
	Позајмљена средства	2015	2015	2.990.000	0	0	2.990.000			
	Средства Буџета (по контима)									
6	НАБАВКА САОБРАЋАЈНЕ СИГНАЛИЗАЦИЈЕ	2015	2015	1.200.000	0	0	1.200.000			
	Сопствена средства	2015	2015	1.200.000	0	0	1.200.000			
	Позајмљена средства									
	Средства Буџета (по контима)									
7	НАБАВКА РАЧУНАРСКЕ ОПРЕМЕ	2015	2015	2.990.000	0	0	2.990.000			
	Сопствена средства	2015	2015	2.990.000	0	0	2.990.000			
	Позајмљена средства									
	Средства Буџета (по контима)									

ПЛАН РЕДОВНОГ ОДРЖАВАЊА 2015. године

у хиљадама динара

Приоритет	Назив и врста редовног одржавања/ Структура финансирања	Година почетка финансирања	Година завршетка финансирања	Укупна вредност	Реализовано закључно са 31.12.2014. године	План 01.01-31.12.2015.	План 01.01-31.03.2015	План 01.04-30.06.2015	План 01.07-30.09.2015	План 01.09-31.12.2015
1	2	3	4	5	6					
1	ОДРЖАВАЊЕ МОТОРНИХ ВОЗИЛА	2015	2015	2.990.000		2.990.000	790.000	700.000	700.000	800.000
	Сопствена средства	2015	2015	2.990.000		2.990.000	790.000	700.000	700.000	800.000
	Позајмљена средства									
	Средства Буџета (по контима)									

ПЛАН ИНВЕСТИЦИОНОГ ОДРЖАВАЊА 2015. године

у хиљадама динара

Приоритет	Назив и врста инвестиционог одржавања/ Структура финансирања	Година почетка финансирања	Година завршетка финансирања	Укупна вредност	Реализовано закључно са 31.12.2014. године	План 01.01-31.12.2015.	План 01.01-31.03.2015	План 01.04-30.06.2015	План 01.07-30.09.2015	План 01.09-31.12.2015
1	2	3	4	5	6	7	9	10	11	12
1	УРЕЂЕЊЕ ДЕПОА ЗА УКЛАЊАЊЕ ВОЗИЛА	2015	2015	1.500.000		1.500.000		1.500.000		
	Сопствена средства	2015	2015	1.500.000		1.500.000		1.500.000		

	Позајмљена средства									
	Средства Буџета (по контима)									
2	АДАПТАЦИЈА ПОСЛОВНОГ ПРОСТОРА	2015	2015	1.500.000		1.500.000	1.500.000			
	Сопствена средства	2015	2015	1.500.000		1.500.000	1.500.000			
	Позајмљена средства									
	Средства Буџета (по контима)									

8. ЗАДУЖЕНОСТ

Подаци о задужености предузећа приказани су у табели 8.2 у прилогу.

НЕНАПЛАЋЕНА ПОТРАЖИВАЊА И НЕИЗМИРЕНЕ ОБАВЕЗЕ

Р. б р.		СТАЊЕ НА ДАН 31.12. 2014. ГОДИНЕ		СТАЊЕ НА ДАН 31.03. 2015. ГОДИНЕ		СТАЊЕ НА ДАН 30.06. 2015. ГОДИНЕ		СТАЊЕ НА ДАН 30.09. 2015. ГОДИНЕ		СТАЊЕ НА ДАН 31.12. 2015. ГОДИНЕ	
		Ненаплаћена потраживања	Неизмирене обавезе	Ненаплаћена потраживања	Неизмирене обавезе	Ненаплаћена потраживања	Неизмирене обавезе	Ненаплаћена потраживања	Неизмирене обавезе	Ненаплаћена потраживања	Неизмирене обавезе
1.	Физичка лица	43.000.000		44.500.000		43.500.000		45.560.000		41.000.000	
2.	Привредни субјекти	560.000	18.456.000	580.000	14.542.000	570.000	26.500.000	590.000	32.000.000	510.000	24.000.000
3.	Привредна друштва са већинским државним власништвом	124.000	618.000	126.000	512.000	125.000	650.000	132.000	680.000	116.000	590.000
4.	Државни органи и органи локалне власти	89.000	1.200.000	91.000	980.000	90.000	1.100.000	96.000	1.300.000	850.000	989.000
5.	Установе (здравство, образовање, култура...)	35.000		37.000		35.000		39.000		34.000	
6.	Остало	250.000		265.000		255.000		258.000		242.000	
	УКУПНО	44.058.000	20.274.000	45.599.000	16.034.000	44.575.000	28.250.000	46.675.000	33.980.000	42.752.000	25.579.000

9. ПЛАНИРАНА ФИНАНСИЈСКА СРЕДСТВА ЗА НАБАВКУ ДОБАРА, РАДОВА И УСЛУГА ЗА ОБАВЉАЊЕ ДЕЛАТНОСТИ, ТЕКУЋЕ И ИНВЕСТИЦИОНО ОДРЖАВАЊЕ И СРЕДСТВА ЗА ПОСЕБНЕ НАМЕНЕ

Тачка 9.2.

СРЕДСТВА ЗА ПОСЕБНЕ НАМЕНЕ

у динарима

Р. бр.	Позиција	Реализација у 2014. години	Планирано за 2015. годину	План за први квартал 2015.	План за други квартал 2015.	План за трећи квартал 2015.	План за четврти квартал 2015.
1.	Спонзорство	600.000,00	360.000,00	90.000,00	90.000,00	90.000,00	90.000,00
2.	Донације	1.100.000,00	660.000,00	160.000,00	170.000,00	160.000,00	170.000,00
3.	Хуманитарне активности	458.000,00	274.800,00	70.000,00	80.000,00	50.000,00	74.800,00
4.	Спортске активности	300.000,00	180.000,00	45.000,00	45.000,00	45.000,00	45.000,00
5.	Репрезентација	980.000,00	392.000,00	80.000,00	82.000,00	30.000,00	200.000,00
6.	Реклама и пропаганда	2.000.000,00	2.400.000,00	330.000,00	330.000,00	340.000,00	1.400.000,00
7.	Остало	/	/	/	/	/	/

10. ЦЕНЕ

Основни принцип вођења политике цена у 2015. години биће у складу са важећим одлукама. према којима се цене производа и услуга предузећа планирају на економским принципима а највише до износа планиране инфлације за 2015. годину.

Елементи за образовање цена комуналних услуга чине:

- врста, обим и квалитет услуга који се утврђују стандардима и нормативима које је прописао надлежни орган;
- вредност средстава ангажованих у пружању услуга;
- обим и квалитет уложеног рада у обављању комуналних услуга;
- висина материјалних трошкова у обављању комуналних услуга, према стандардима и нормативима утрошака енергије, материјалних и других трошкова или планских калкулација и других елемената у зависности од услова на тржишту и специфичности појединих комуналних услуга.

Цене услуга предузећа утврђује Надзорни одбор, а сагласност на предложене цене даје Градско веће.

11. УПРАВЉАЊЕ РИЗИЦИМА

Ризици се могу класификовати на различите начине. Немогуће их је разврстати према јединственом критеријуму, па се на основу тога појављују различите класификације од стране различитих организација. И поред специфичних ризика који се појављују само у неким финансијским институцијама, постоји мноштво заједничких ризика присутних у свим пословним активностима различитих привредних субјеката. На основу приступа управљању ризицима груба подела ризика се односи на опште и специфичне.


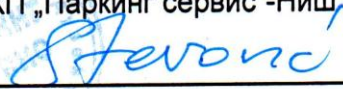
Општи ризици обухватају чисте ризике, шпекулативне, основне, појединачне, динамичке, статичке, финансијске (кредитни, тржишни, ризик ликвидности, оперативни ризик, законски, политички, ризик поравнања, солвентности, добити, догађаја), нефинансијске, системске и несистемске.

Специфични ризици у односу на организације које их најчешће идентификују су банкарски ризици, ризици осигуравајућих друштава, ризици инвестиционих фондова, ризици пословних организација...

Предвиђају се следеће мере са циљем контроле ризика пословања:

Врста ризика	Мере управљања ризиком	Одговорност за управљање
Ризик ликвидности и солвентности	Обезбеђење стабилних новчаних прилива кроз политику односа са купцима, наплата доспелих потраживања применом свих расположивих механизма наплате, укључујући и принудну наплату (приватни извршитељи)	Менаџмент предузећа
Кредитни ризик	Смањење кредитне задужености, избор најповољнијег и најстабилнијег кредитора, обезбеђивање довољних прихода за покриће финансијских расхода	Менаџмент предузећа
Тржишни ризик	Праћење стања на локалном и националном тржишту, повећање комерцијалних активности, пружање нових услуга и нових начина плаћања	Менаџмент предузећа
Законски ризик	Редовно праћење пословно финансијске регулативе, интерна контрола законитости пословања, избор ревизора, стално унапређење пословних процедура	Менаџмент предузећа, Надзорни одбор
Политички ризик	Укључивање свих заинтересованих страна у процес доношења одлука, обезбеђивање максималне	Менаџмент предузећа, Надзорни одбор

	користи за оснивача кроз увођење комуналног реда	
Ризик добити	Обезбеђивање пословних услова за максимизацију добити, смањење трошкова кроз рационализацију пословања, планирање расподеле добити	Менаџмент предузећа, Надзорни одбор
Техничко-технолошки ризици	Редовно одржавање објеката и опреме у функционалном стању, брига о безбедности на раду запослених, побољшање технолошких и радних услова и радне дисциплине	Менаџмент предузећа


 Председник Надзорног одбора
 ЈКП „Паркинг сервис“ - Ниш

 Милан Стевовић

ПРИЛОГ

ПРЕГЛЕД ФИНАНСИЈСКИХ РАЦИО ПОКАЗАТЕЉА

ВРСТА ИНДИКАТОРА	НАЗИВ ИНДИКАТОРА	ОПИС ИНДИКАТОРА	ПРОЦЕНА 2014.	ПЛАН 2015.
ИНДИКАТОРИ ЛИКВИДНОСТИ	Општа ликвидност	<u>обртна средства</u> краткорочне обавезе	1,40	1,39
	Убрзана ликвидност	<u>обртна средства - залихе</u> краткорочне обавезе	1,39	1,25
ИНДИКАТОРИ ЗАДУЖЕНОСТИ	Задуженост	<u>укупан дуг</u> укупна средства	0,49	0,71
	Однос дуга према капиталу	<u>укупан дуг</u> укупан капитал	0,98	2,49
	Коефицијент покрића камате	<u>ЕБИТ</u> расходи за камате	5,62	1,76
	Коефицијент финансијске стабилности	<u>дугорочне обавезе + капитал</u> стална имовина + залихе	1,61	1,08
ИНДИКАТОРИ АКТИВНОСТИ	Просечан период држања залиха	<u>просечне залихе</u> приход од продаје	0,78	7,21
	Просечан период наплате потраживања	<u>просечни салдо купца</u> приход од продаје	107,26	80,65
	Просечан период плаћања обавеза	<u>обавезе према добављачима</u> приход од продаје	31,49	33,08
	Искоришћеност фиксних средстава	<u>приход од продаје</u> нето фиксна средства	7,51	3,48
	Искоришћеност укупних средстава	<u>приход од продаје</u> укупна средства	2,33	1,89
ИНДИКАТОРИ РЕНТАБИЛНОСТИ	ЕБИТ маргина	<u>ЕБИТ</u> укупан приход	0,05	0,06
	ЕБИТДА маргина	<u>ЕБИТДА</u> укупан приход	0,06	0,08
	Стопа повраћаја на укупна средства (ROA)	<u>нето добит</u> укупна средства	0,09	0,05
	Стопа повраћаја на капитал (ROE)	<u>нето добит</u> капитал	0,18	0,13
ИНДИКАТОРИ ЕКОНОМИЧНОСТИ	Економичност пословања	<u>пословни приходи</u> пословни расходи	1,38	1,13
ИНДИКАТОРИ ПРОДУКТИВНОСТ	Јединични трошкови рада	<u>брuto зарада и лични расходи</u> укупан приход	0,54	0,56
	Продуктивност рада	<u>приход од продаје</u> број запослених	15,56	16,75